

Het Zijspoor



Treinen in de Industriestraat, zie pagina 32

officieel orgaan van de

Modelbouwvereniging Arnhem e.o.

31e jaargang, 2020, nr. 1



Ook deze keer is de ruimte op deze pagina belangeloos ter beschikking gesteld door onze huisbaas www.kindermeubilair.nl



Als een spin in het web!

Tips van Ron: <https://www.aspa.de/spur1zubehoer.htm> en www.Miniatuurshop.nl

De wilde 13+: inkooporganisatie van inmiddels achttien winkels (waaronder het Nederlandse Modeltreinexpress in Vlaardingen) www.w13plus.de



Sjablonen van wissels www.templot.com

Twee urls, genoemd in een artikel over zelfbouw van wissels in MSM 141 www.handlaidtrack.com en www.tassignon.be

Voor het maken van plaatsnaamborden <https://www.kennzeichengenerator.com/>

Jean-François Pierre, specialist in het beschilderen van figuurtjes olieverf: Winsor&Newton, basis: gelijke delen gebrande Sienna, umber en gele oker <http://jfp.jimdo.com>

Voor alle nieuws over de restauratie van de Hondekop IV, treinstel 766, door de stichting Exploitatie en Onderhoud Mat'54 te Amersfoort: www.mat54.nl



Bk 338.006

A 339.006

B 340.006

BDk 341.007

De stationstijd op je eigen pc: www.jocisoft.nl

Waarom waxinelichtjes flakkeren (met dank aan Jaap Teeuw) <http://motherboard.vice.com/nl/read/het-treurige-geheim-van-de-flikkerende-leds-in-nepkaarsjes>

leuk filmpje over weathering en graffiti <https://www.youtube.com/watch?v=EefQ07IQD-4>



Modelbouwvereniging Arnhem e.o.

Opgericht 30 augustus 1983
Clubgebouw 1^{ste} verdieping firma Maatwerk revalidatietechniek,
Industriestraat 4, 6827 BD Arnhem
Clubavonden iedere dinsdag van 18.00 tot 21.30 uur
Facebook www.facebook.com / Modelbouw Vereniging Arnhem
Bibliotheek Carlo Hellegers, op de verenigingsavonden
Contributie € 132 per jaar, NL05 SNSB 0783 2575 11 van Modelbouwvereniging Arnhem
Website www.mva.nu, webmaster: Jan Lourens, janlourens@planet.nl



Aangesloten
bij de



www.nmf.nl

BESTUURSSAMENSTELLING

Jitse Kaspers, 06-2274 3275, kaslok423@hotmail.com » voorzitter
Willie Koenders, 06-5129 0176, secretaris-mva@hotmail.com » secretaris
Jan Hendriks, 06-2054 5996, j.hendriks107@upcmail.nl » 2^{de} secretaris
Jan Verlangen, 0316-333 912, janverlangen@live.nl » penningmeester
Chris Rijnaarts, 0316-265 653, bellefleur07@hotmail.com » lid

Het Zijspoor

officieel cluborgaan

Redactie Hans van de Ven, 06-5105 2631, zijspoor@mva.nu
Advertenties Bert Pas, 026-3217578, bertpas@hotmail.com

© De redactie behoudt zich het recht voor om artikelen te weigeren of in te korten. De redactie kan geen aansprakelijkheid aanvaarden voor de juistheid van de ingezonden artikelen. Overname van artikelen gráág, maar alleen met vermelding van schrijver en bron en ná toestemming van de redactie. De MVA is niet verantwoordelijk voor vormgeving en inhoud van de links, genoemd in ons clubblad en op onze website www.mva.nu.

Inleveren van je bijdrage(n) voor Zijspoor 2020-2 kan tot 19 mei a.s. bij de redactie.
Het volgende Zijspoor komt 2 juni a.s. uit.

IN DIT NUMMER:

Van de redactie -----	4	Nieuwspas -----	28
Van de voorzitter -----	7	Trein voor de deur -----	32
Miniwelt Modelleisenbahn -----	11	Willem kwam genieten -----	37
Spoor G hoog in de lucht -----	15	Uit d'oude doos -----	38
Spoor 1 in onze nieuwe zaal -----	19	Agenda -----	40
Rondom de overweg -----	24	Omroepberichten -----	42



TR... TR... TR...



Ook aan een tripje naar mijn dochter in Zwitserland komt altijd weer een eind. Ik werd gezellig naar Zürich Hbf gebracht. Omdat een kop koffie en een Bretzel een lekkere start van de treinreis zijn hadden we wat extra tijd ingecalculleerd. Vergelijk dit station qua winkels gerust met winkelcentrum Kronenburg... We lopen ook even de boekhandel binnen. Misschien nog een fijn spoorblad scoren? Ik zie het al - o nee TRucks, en daarnaast dan? TRaction. Oh, en die daar? TRaffic en TRaktor. Hebben ze hier helemaal geen treinenbladen dan? Ik draai me al om richting uitgang en sta dan oog in oog met zeker dertig titels met Miba, Eisenbahn, Modelbouw en ga zo maar door. Nu wel opletten dat ik mijn trein niet verloop.

Intratuin

Gezellig dat vier Intratuiners op onze uitnodiging een kijkje kwamen nemen tijdens een rijavond. Op de foto v.l.n.r. Sven, Jeroen, Joshua; Nico arriveerde iets later. Ja, dat kerstdorp heeft heel gespreksstof opgeleverd. In de Intratuin WhatsApp-groep hebben we er onderling maar liefst 16.742 woorden aan besteed...



nieuwe website

Onze webbeheerder Mario Derksen vond het tijd om onze website helemaal nieuw op te bouwen en in te richten. En hij vond óók nog eens de tijd om dat - helemaal gratis - te realiseren, uiteraard met hulp van onze webmaster Jan. De url is ongewijzigd www.mva.nu dus neem snel een kijkje én geef aan Jan door als je correcties of aanvullingen hebt. De reacties tot op heden zijn lovend en enthousiast.

Op de website staan (oude) verhalen over onze banen. De activiteiten rond LGB en spoor 1 ontbraken nog en de vraag rees dus: is er al voldoende te schrijven over hun stand van zaken en plannen? Ik deed een poging en nam die verhalen ook op in dit clubblad.



Facebook



Heel geregeld melden zich nieuwe belangstellenden van onze Facebookpagina. De teller staat intussen op 165 personen. Laten we er voor hen voor zorgen dat er een stroom aan nieuwe berichten is. Doe je iets bijzonders op de club? Zie je iets aardigs bij de vereniging? Hoor je iets speciaals op onze clubavonden? Plaats het op Facebook of tip Joop, Robert of ondergetekende.

Oud-lid Rogier van Bennebroek haalde er een herinnering op: Hoe was dat gezegde ook alweer bij de MVA? 'Velen hebben mond genoeg om anders werk af te kraken, maar zelden hand genoeg om het beter te maken.'

Opa Groebbé

In het laatste nummer van 2017 plaatste ik een verhaal over mijn opa, de man die op een foto met een bel voor een trein uitliep. Het artikel is later ook nog in Railhobby gepubliceerd. Een paar weken geleden ontving ik een mailtje met daarbij een enorm uitgebreide stamboom. Afzender Raymond Groebbé had het betreffende Zijspoor toegespeeld gekregen van een oom die een fanatieke modelbouwer is. Mijn verhaal leidde er toe dat hij talloze uren heeft besteed aan het in kaart brengen van de familie Groebbé. Het blijkt dat zijn opa een broer was van de mijne.



En die oom? Dat is Vincent de Bode, bij velen bekend van modelbaan De Graafstroom, ja, die met die tram en die tjalk en die zwaan, onder meer winnaar van Modeltrein Expo On TraXS in 2019. Een oom van een achterneef, is dat dan familie van me?

Opruimen

De clubruimte maken we tiptop in orde voor het ontvangen van onze bezoekers op 4 en 5 april. En ik ruim mijn Zijspoor-bureau op, noteer de vele interessante meldingen uit de Agenda (pag 40 & 41) in mijn mobieltje en wens iedereen veel treinplezier.

hans



Autobedrijf Scheers bv

Uitmaat 9
6987 ER Giesbeek
0313-632242



www.autobedrijfscheers.nl

Wij doen alles voor uw auto!

@auxilium-ICT
Speciaal voor particulieren en kleinbedrijf

Helpdesk
Netwerken
Hulp op afstand
Backup oplossingen
Pc training voor senioren
Pc onderhoud en installatie
Advies bij de aanschaf van hardware
Hulp bij de werking van tablets en smartphones

Martijn Pas 06-19610438
www.auxilium-ict



Van de voorzitter



Beste leden / mede locofielen,



Als ik dit schrijf zie ik dat over enkele weken deze uitgave van *Het Zijspoor* zal verschijnen en zoals je zult zien is het Hans van de Ven dan weer gelukt om een mooi visitekaartje van de MVA af te leveren. En dan ook weer met één van de vaste rubrieken 'Van de voorzitter'. Wellicht is dit dan de 100^{ste} keer dat ik als voorzitter deze rubriek vul. Ben ik na Max van de Pol al ruim 25 jaar voorzitter van onze MVA? Met weliswaar een kleine intermezzo van Ed Frederiks, Gerrit Anneveld en Jan van Bekkum, die volgens de gegevens van Jan Hendriks tussendoor kortstondig ook voorzitter zijn geweest. Waar blijft de tijd ...



Eind vorig jaar hebben wij een nieuwe ruimte in gebruik kunnen nemen. Enkele leden hebben via via vloerbedekking en verdere inrichting, zoals tafeltjes en stoelen, kunnen doneren. Dank, dank en nogmaals dank. Hierdoor heeft onze penningmeester niet één, maar meerdere rustige nachten gehad (als je begrijpt wat ik bedoel). Corrie heeft hierdoor iets meer ruimte in de restauratie *De Spoorbiels* gekregen en er is nu ook eindelijk een grote wens gehonoreerd: de aanleg van **modelspoor 1** (= schaal 1:32).

Al eerder was een geïmproviseerde en opklapbare houten ondergrond langs de wand bij de Märklin M-baan aangebracht. Zeker vermeldenswaard is dat Chris met zijn verkwast na diverse werkzaamheden van ijverige mede-locofielen het geheel in de nieuwe ruimte een passende kleur heeft gegeven. Hulde aan onze Haagse Rijswijker.



VERDERE VORDERINGEN VAN ONZE MODELSPORBANEN:



De Märklin M-baan

Binnenkort zal het oogverblindend wit veranderen in grasgroen en de kleuren van de diverse bergwanden. Oftewel: het aanbrengen van de scenery!



De gelijkstroombaan

Met man en macht wordt nog aan diverse leuke kleine details gewerkt.



De Märklin digibaan

Het stadje Herrenhausen zal verder worden afgebouwd, compleet met een gezellige kleine markt.



Vervolgens worden de mogelijkheden getest om met de Bemo-spoorbaan goed te kunnen rijden en rangeren. Aan de zijkant van de havenbaan zal het tandradspoorpje in het geheel worden ingepast.



LGB spoorbaan

Bert c.s. bouwen op veilige hoogte verder en zijn bijna rond. Zie het verhaal op pagina 15.

Spoor N

Jan L., Theo B. en Peter A. werken samen naar ons modelspoorweekend toe.



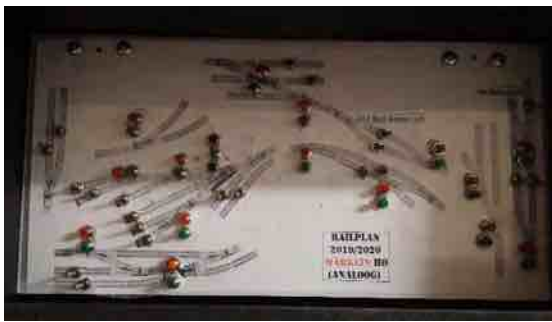


Spoor Z

De kleinste (schaal 1:220) qua oppervlakte, maar met zeer uitgebreide spoorbewegingen en compleet met mini scenery is op een haar na gereed en zal binnenkort haar burgers kunnen begroeten.

De baan in de kelder

En wat betreft de vorderingen van mijn eigen modelspoorbaan thuis in de kelder? Ik kan je wel laten zien dat ik onder de tafel aan de kopzijde een lade heb gemaakt. In die lade is plaats voor 2 Temsi trafo's + één 32VA Märklin trafo, een trafo voor de verlichting en uiteraard het (analoge) bedieningspaneel. Een volgende actie is dradentrekken (is niet mijn ding!), stopstukken maken, de rails bevestigen en dan uiteindelijk komt de scenery aan bod. Wordt vervolgd.



Actieve (?) leden

Onze vereniging telt nu 42 leden, waarvan er enkele niet of nauwelijks actief binnen de MVA zijn (zie ook pagina 37). Gemiddeld telt Corrie zo'n ruim dertig leden, die op een clubavond aanwezig zijn. Ook daar zie je dat er enkele niet actief mee doen, maar een ieder heeft zo zijn redenen en inbreng. Juist dat is het sterke binnen deze club van locofielen dat wij dat van elkaar respecteren. Een ieder doet wat hij kan. Wij zijn niet allen een top modelbouwer. Van elkaar kun je de kunst afkijken en van elkaar leren en motiveren! Soortgelijke woorden waren van Arthur tijdens de afgelopen ALV.

Blijf elkaar positief in ieders eigen waarde houden. Wij zijn onderling verschillend en een ieder heeft zo zijn eigen aardigheden, maar wij hebben één ding gemeen en dat is deze modelspoor hobby.



Modelspoorweekend

Vervolgens gaan we gestaag lekker door met de voorbereidingen voor ons modelspoorweekend op 4 en 5 april a.s. Dat wil zeggen, dat wij nu nog vier clubavonden hebben om het een en ander te gaan afronden. Vraag is natuurlijk welke leden tijdens dat weekend beschikbaar zijn? Lijstje opstellen van rolverdeling en het nalopen van het bestaande en aangepaste draaiboek. Onder andere alle rotzooi en overbodige spullen opruimen en stofzuigen/de modelspoorbanen schoon en stofvrij maken/de diverse afdekplaten (door Martien indertijd gemaakt) keurig netjes weer op de plaats aanbrengen.



En voor de goede orde: de openingstijden zijn van 10.00 tot 16.00 uur. In die tijd kan het publiek bij ons terecht.

De planning is dat op die zaterdag 4 april om 10 uur Erik de Zwart (die van *Radio10* en van **24Trains.tv**) ons modelspoorweekend zal gaan openen en met zijn stand ons weekend zal opluisteren.



Algemene LedenVergadering

Onze ALV is op 21 april gepland. Met niet alleen de bekende agendapunten, maar waar ook toekomstplannen ter sprake zullen komen. De benodigde vergaderstukken zullen voor de leden tijdig in de restauratie *De Spoorbiels* ter inzage liggen.

Blijf gezond en ik wens je veel plezier met onze mooie hobby + groet,



www.tillymodels.nl

Tilly Models

resin modelbouw in H0 en N

U kunt nu ook terecht in onze winkel op de Krakkedel 2 in Doornenburg voor Nederlandse en Zwitserse scenery.

Naast onze eigen modellen verkopen wij:

- *Humbrol en Vallejo verf
- *Holland Scale
- *Anita Decor
- *Evergreen plastics
- *Noch
- *Kibri en Faller

Openingstijden: zaterdag van 10.00 tot 17.00
Op beursdagen in Houten en feestdagen gesloten





Miniwelt Modelleisenbahn: ooit de grootste modelbaan van Europa

door **Niek van Duijvenvoorde**

Zoals zoveel sprookjes kan ik ook dit verhaal beginnen met: “Er was eens ...” Er was eens iemand in Bad Kleinkirchheim, een klein plaatsje in Oostenrijk in de deelstaat Karinthië, die het plan had om een heel grote modelbaan te bouwen. Hij heette Hans Rötttig. Hij begon eerst met een baan in zijn kelder in Bad Kleinkirchheim en vervolgens bouwde hij de grootste modelbaan van Europa in Faak am See, niet ver daarvandaan en welke in 1993 werd geopend. Uiteindelijk ging hij met pensioen en verhuisde een deel van de baan naar Spittal an der Drau, waar deze het tot 2018 heeft uitgehouden. En helaas is ook dit deel nu verdwenen.

Europas größte, öffentliche, private Märklin
Miniwelt-Modelleisenbahn
 241 m²
 in Faak am See bei Villach, Kärnten
 gegenüber Bahnhof Faak am See, direkt neben der Bundesstraße, über Draßbach oder Fagg erreichbar.
 Café mit Terrasse am Haus - Imbisse. Auch im Winter geöffnet.
 Öffnungszeiten:
 SOMMER, täglich, Juli u. August 10:00 Uhr - 12:00 Uhr
 Mitte Juni, September bis 20. Oktober 11:00 Uhr - 18:00 Uhr
 WINTER, alle Diensttage, 10. Sonntag, Sonntag und Feiertage 1:00 Uhr - 12:00 Uhr
 25. Dezember bis 6. Januar täglich
 Dienstag, Donnerstag und Osterwoche täglich

Anfragen:
 Hans RÖTTIG
 A-9583 Faak am See
 Draßbach 104
 1042 56 / 43 26 / 0483
 Draßbachstrasse
 1040 610 42 54 / 33 10

MINIWELT MODELLEISENBAHN
FAAK AM SEE, KÄRNTEN
 Hans Rötttig, A-9583 Faak am See

Bad Kleinkirchheim

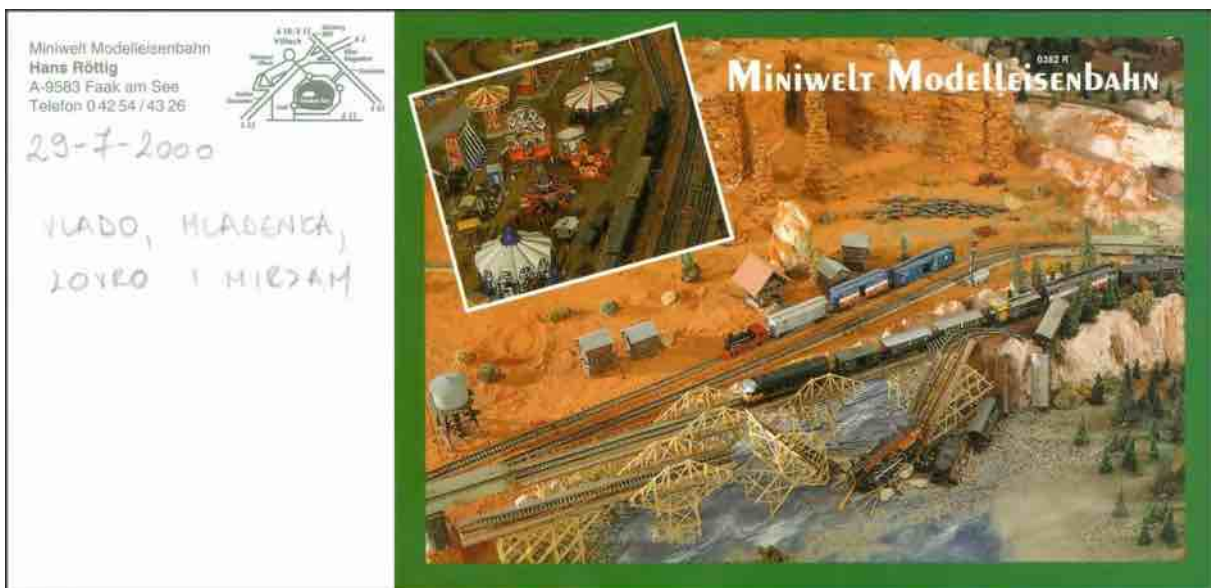
Het was de baan in Bad Kleinkirchheim waarmee ik als achtjarige tijdens een vakantie in Karinthië in 1992 toevallig in aanraking kwam. Mijn ouders en ik waren op bezoek in die plaats om te gaan wandelen in de bergen met een kabelbaan (de Kaiserburgbahn, is er nog steeds). Bij terugkomst kwamen we langs een winkel met modeltreinen met aanwijzingen dat je daar wat kon bekijken. Met behulp van pijlen kwamen we in een kelder terecht waarin een grote Märklin modelbaan (met M-rails) stond. Een prachtige grote baan. Ik keek mijn ogen uit. Ook hing er een kaart van Europa waarop met punaises werd aangegeven waar eerdere bezoekers vandaan kwamen. Vol enthousiasme vertelde eigenaar Hans Rötttig dat hij bezig was met een nog grotere baan in Faak am See. Deze zouden wij zeker bezoeken.

Faak am See

Een jaar later, in 1993, was de baan in Faak am See te bezichtigen. Deze stond in een eigen gebouw met daarin ook een café. Dit gebouw staat schuin tegenover station Faak am See aan de spoorlijn tussen Villach en Rosenbach (Karawankenbahn). De 241 m² grote Märklin-baan bevatte scenes van Duitsland en Oostenrijk en ook enkele andere werelddelen. Er waren ook een rivier, een legerbasis, een snelweg met file en werkzaamheden, Bridge on River Kwai,



Tour de France, Neuschwanstein, Sint Pieter en vele andere taferelen. Er was ook een 3,5 meter grote berg met kabelbanen en daarin ook een spiraal. De 210 locomotieven en 500 wagons werden bestuurd met 32 trafo's. Hier en daar waren luiken in de baan voor onderhoud en om bij ongevallen de trein te kunnen hersporen. Een cassettebandje speelde in een loop een aantal geluiden af, zoals een rijdende stoomlocomotief, kerkklokken, iets Arabisch, een vliegtuig (dat ook aan de plafond hing), een koekoek, kermis, brandweer en ambulance. Bij een bepaalde kerkklok werd het ook donker. Dan kwam er onweer met lichtflits. Ik heb dat zo vaak gehoord dat ik het nog steeds kan dromen. Het was voor mij en vele andere bezoekers (het was er druk) een mooie, indrukwekkende en inspirerende baan. Aan het eind kon je ook een wagon van Roco of Märklin van Miniwelt kopen, wat ik ook enkele keren heb gedaan. Ik heb op YouTube één filmpje gevonden dat een impressie geeft van de baan: https://www.youtube.com/watch?v=2aP_LWuEzOQ, inclusief enkele geluiden van het bandje.



Ansichtkaart met "Bridge on River Kwai"



Spittal an der Drau

Na vele jaren hield Hans Röttig ermee op. In 2003 verkocht hij de baan (gebouwen, toebehoren, rails en treinen) en de locatie. In het gebouw kwam iemand uit Slovenië die een nieuwe baan bouwde genaamd Modellbahn Paradies. Zie YouTube voor impressies: o.a. https://www.youtube.com/watch?v=40r7LjpB_Oc. Deze baan heb ik ook een aantal keren bezocht, maar was niet spectaculair. De laatste keer dat ik deze baan bezocht heb was in 2013. Toen ik de baan afgelopen zomer wilde bezoeken was die er niet meer. Het gebouw bestaat nog steeds, maar er zit momenteel een motorclub in. Die kwamen al sinds het begin op het parkeerterrein ernaast.

Later ontdekten mijn ouders dat er een baan in een winkelcentrum in Spittal an der Drau was (nabij Schloss Porcia). Deze was genaamd Erlebniswelt Eisenbahn en was de grootste modelbaan van Oostenrijk. Deze bleek te bestaan uit onderdelen van de oude baan van Faak am See inclusief de Märklin M-rails. Daarnaast was ook een baan te zien die de Taurenbahn (spoorlijn tussen Schwarzach-St. Veit en Spittal an der Drau) voorstelde, met bijbehorende film over de Taurenbahn. Bij het ontdekken van deze baan ging ik weer glunderen. Zelfs het bandje met geluiden zat erbij. De baan was wel een stuk kleiner dan die in Faak am See. Ook het materiaal en materieel was nog hetzelfde, inclusief mankementen. Op YouTube staat een impressie: o.a. <https://www.youtube.com/watch?v=qrwfgSLTtNI&t=92s> (met achtergronddeuntje, dus je kan de cassetteband niet horen). Helaas is ook deze baan eind 2018 gesneuveld. Het winkelcentrum raakte na 2008 steeds leger totdat het helemaal leeg stond. Ik heb het in mijn zomervakantie van 2018 nog bezocht en toen kon je alleen via de achterkant en een lift bij de baan komen. De Erlebniswelt Eisenbahn heeft het daarna dus niet lang meer uitgehouden. Eind 2018 zijn de baan en alle toebehoren via een veiling verkocht.

Dus zo eindigt het sprookje over de baan die ooit in Bad Kleinkirchheim begon. Het heeft mij geïnspireerd voor mijn eigen modelbanen. Wie weet bouw ik zelf ook nog eens zo'n grote ...

Miniwelt-Modelleisenbahn

in Faak am See bei Villach, Kärnten

gegenüber Bahnhof Faak am See,
direkt neben der Bundesstraße,
über Drobollach oder Egg erreichbar.

Jeden Donnerstag ab 18.00 Uhr Österreichs größter
Bauernmarkt.

Im Mai 1993 wurde diese Modelleisenbahn in einem
eigens privat aufgestellten Gebäude mit einer Modell-
fläche von 200 m² und einer Gesamtfläche von 320 m²
eröffnet. Diese Modelleisenbahn wurde weder durch einen
Club oder Verein errichtet, sondern von einer einzigen
Privatperson.

Materiellwert: 3 Millionen Schilling (DM 450.000,-)
Investierte Arbeitszeit: 8.000 Stunden


Über Lautsprecher erklingen Dampfgeräusche und bei Blitz
und Donner wird die Landschaft mit 750 kleinen Lämpchen
zur Nacht. Die Anlage wird mit 32 Transformatoren und
4.000 m Kabel mit Strom versorgt.

Weiters wurde auch ein Museums-Raum eingerichtet.
Auf 600 Meter Schienen fahren 18 Zugsgarnituren vollauto-
matisch (digital). 210 Loks und 500 Waggons stehen zum
Auswechseln bereit.

400 Gebäude, 600 Autos, 2.000 Minimenschen und Tiere,
5.000 Bäume wurden in die Landschaft gestellt.

Selbstbahnen fahren auf den 3,55 m hohen Berg auf und ab,
der mit Schnee bedeckt ist und wo sich Schifahrer
tummeln.

Im Tal befinden sich ein Kraftwerk mit
Stausee und umliegende Dörfer und Städte
mit der alten Festungsstadt ROTHENBURG
ob der Tauber (Deutschland) mit ihren
Mauern und Türmen.



Weiters sind zu besichtigen:

SONDEREXPONAT: Sydney (Australien) - Hafenbecken mit
Opera und Houverbridge

Der Stephansdom, der Donauturm, Burg Falkenstein im
Möltal, Schloß Neuschwanstein in Bayern, die Schwarzwald-
klinik, der Eiffelturm, das Feuerwehrdepot in Mannheim
(blinkend), die Residenz in Holland, Circus Krone und
Sarasani, ein Fußballplatz, ein Tennisplatz sowie Autobahnen
und Straßen. Auch ein großer Vergnügungspark mit Riesen-
rad, bei dem sich alles dreht und bewegt, darf nicht fehlen.
Weiters sind auch die Bahnhöfe Bonn (23gleisig) und Schön-
brunn, wobei auch eine Drehscheibe, eine Schiebebühne und
eine Waschanlage zu besichtigen sind.


Neu - Neu - Neu . . .
Märklin Digital und 1/3 Landschaftsveränderung!

Hinweis: Zur Zeit des Harley-Davidson-Treffens ist die
Modellanlage geschlossen.

ÖFFNUNGSZEITEN:

Sommer, täglich, Juli und August	10.00 bis 12.00 Uhr
	13.00 bis 18.00 Uhr
Mai, Juni, Sept., bis 20. Okt.	13.00 bis 17.00 Uhr
	(letzter Einlaß)
Winter, ab 26. Dezember bis 6. Jänner	täglich von 13.00 bis 17.00 Uhr
danach bis Ostern	jeden Sonntag von 13.00 bis 17.00 Uhr

ANFRAGEN: Hans Röttig
A-9583 Faak am See
Telefon und Fax 04254/4326
oder Fremdenverkehrsamt,
Telefon 04254/2110.



Beschrijving van de details van de baan in Faak am See



VONK TOTAAL

heeft 't allemaal

*Tabak

*Snoep

*Tijdschriften

*Drogisterij

*Geneesmiddelen

*Bloemen en planten

*Wenskaarten

*Strippenkaarten

*Bus abonnementen

*Fotokopiëren

+Zwart/wit € 0,05

+kleur 1^e klas

*Fax service

*Kantoorartikelen

*Inbinden

*Snijden

*Plastificeren

*Bedrukken van:

+T-shirts

+Muismatjes

+Servetten

+Bekers etc. etc.

*Krasloten

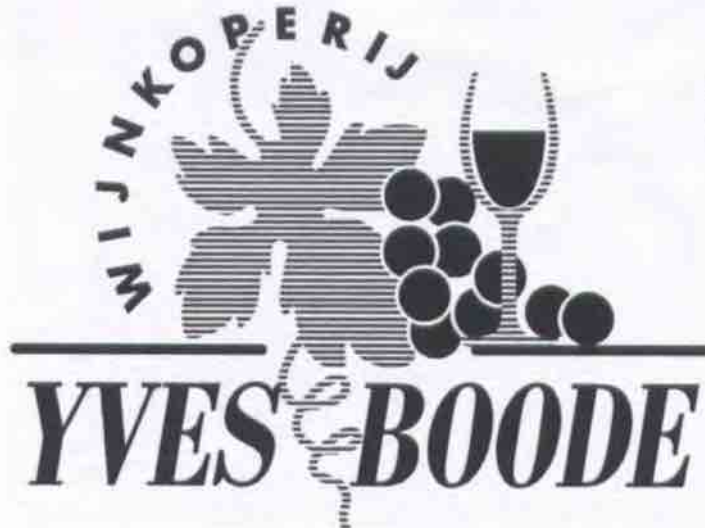
Apotheek service

Oranjestraat 74, Arnhem
tel. 026-4450057
ma, di, do, vr 07.30 - 18.00 uur
za 08.00 - 16.00 uur, wo gesloten
www.vonktotaal.nl



extra pinnen
geen probleem!

Stomerij
Inkjetcartridges*
Diverse telefoonkaarten*
Staatsloten*
Fotoservice*
Fotorolletjes*
Citin tapijtreiniger*
Videobanden*
CD-ROM'S*
Fotoestellen*
Invite cosmetica*
Cadeauartikelen*
Kerstbomen*
Postzegels*
Speelgoed*
Muziek cd's*
Simson plakspul*
Gekleurd papier*
Furnituren*
DMC-garen*
Batterijen*
Lotto+Toto*
Potgrond*



Wijnen uit vele landen. Uitgebreid assortiment gedistilleerd.
Meer dan 350 whisky's. Relatiegeschenken.

STEENSTRAAT 28 - ARNHEM - TELEFOON 026 - 3515681
INTERNET WWW.YVESBOODE.NL MAIL INFO@YVESBOODE.NL



Op hoog niveau bouwt Bert aan een LGB-baan: boven ons hoofd gaan de bekende treinen op spoorwijdte 45 mm rondjes rijden. Tijdens de ledenvergadering van februari 2019 meldde hij begonnen te zijn met de voorbereidingen. Iedere clubavond sjouwde hij weer een paar bakken naar onze clubruimte. De rechte standaard exemplaren (2.30 x 0.25 cm met een opstaande rand van 6 cm) bouwde hij op De Helling en bij de MVA konden ze zo in de opslag, wachtend op de daadwerkelijke montage boven de deuren langs.

Feitelijk wordt een oud idee gerealiseerd: al op de beroemde zolder aan de Utrechtseweg lagen de nodige materialen onder de tafels klaar, maar daar bleef het steeds bij. Twee verhuizingen verder was van dit LGB-spul niets meer te vinden. Bert had intussen de Z-baan geadopteerd en heeft daar bij Maatwerk zo'n tien jaar aan gebouwd. Maar nu werd het toch echt LGB-tijd. Een uitgewerkt plan was er nog niet. Je ziet die baantjes-in-de-lucht wel in modeltreinwinkels en een inspirerend voorbeeld vond Bert bij modelspoorvereniging De Drijfstang in Nunspeet. In het Noord-Veluws Museum was een tentoonstelling van Marjolein Bastin en dan is de plaatselijke MCV hemelsbreed heel dichtbij. "Het rondje door de grote zaal" moest bij ons beslist haalbaar zijn. De eerste bakken werden achter de digitale Märklinbaan opgehangen en het plan werd niet veel later uitgebreid met een bocht door De Spoorbiels. Maar daar verschenen opeens een beamer en een groot filmdoek, die de route in de weg zaten. Dus rijden stoomloc Stainz en zijn broers de bar voorbij. Geen restauratievoorzieningen voor de LGB-reizigers. Het idee om een dubbel opstelspoor te maken waar treinen elkaar konden afwisselen bracht de gang in beeld: Bert zag niet voor zich waar in de grote zaal een goed bereikbare plek gemaakt kon worden.

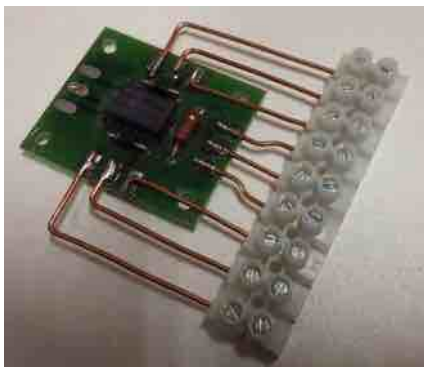


Maar in de gang doemde een nieuwe uitdaging op. De bocht terug de zaal in zou veel te scherp worden en de paal op de hoek van de hobbyruimte bleek een stalen en dragende constructie te zijn. Gelukkig vond onze huisbaas het geen probleem als de glazen binnenwand aangepast zou worden. Dus werden de ramen uit de sponningen gehaald en tussenkozijnen geplaatst, waardoor de treinen de bocht konden afsnijden. Twee stoere tunnelportalen gaan die doorsteek allure geven. Werkend in de gang raakten de mannen van de analoge Märklinbaan geïnteresseerd en ze boden gastvrij aan dat de LGB-locs ook een rondje door hun ruimte konden maken. De krappe technische ruimte aldaar zorgde er voor dat de steunen, bakken en rails met de nodige capriolen bevestigd moesten worden, maar naar schatting is nu een traject van zo'n 60 à 70 meter te realiseren.





Uiteraard ging het allang niet meer alleen om rechte baanvakken. Maar bakken met bochten maken, dat vergt geduld. Hoe krijg je daar een mooie opstaande rand omheen? Dat noemt Bert zijn gevangenwerk: vier of vijf lagen hardboard werden een voor een om de rand van de bochtstukken gelijmd. De verlengde route kreeg nu als vanzelf de vorm van een acht. De heren (Joop was inmiddels een trouwe tweede man geworden) hebben flink gepuzzeld op de mogelijkheid van een ongelijkvloerse kruising. Maar ja, op deze schaal moet je rekenen met



zo'n 25 centimeter hoogteverschil. Heb je enig idee hoe lang dan de hellingen moeten zijn? Dus werd gekozen voor een haakse kruising. Beveiligingsproblemen geeft dat niet, want er zal steeds maar één trein tegelijkertijd rijden. En terwijl Martien druk doende is met de steunen voor nog meer exact waterpas gemonteerde bakken, soldeert Joop elke vier meter een elektrische aansluiting vast. Dan blijkt de trafo te licht voor het schakelen van een relais én twee wissels, dus wordt meer vermogen ingezet. De elektronica-kennis van Jan L werd aangesproken voor de schakeling die een trein binnenleidt en laat stoppen, de wissels schakelt en stopstukken stroomloos dan wel stroomvoerend

maakt, zodat de andere trein kan vertrekken. De daarvoor benodigde reedcontacten bleken tenminste 3A te kunnen verdragen. Het bi-stabiele schakelrelais is eigenbouw van Jan.

Nog één deel van het tracé ontbreekt, nota bene in de grote zaal waar het eerste plan zich toe beperkte. Het wachten was op het vervangen van de kozijnen door kunststof exemplaren met dubbelglas. Die klus heeft huisbaas Maatwerk inmiddels gerealiseerd. Na flink meten en schetsen werd besloten hoe de bakken boven de ramen zo opgehangen zouden kunnen worden dat 's zomers de boel lekker gelucht kan worden. Ingewikkelde beugels moeten zorgen voor de benodigde afstand en stevigheid. Wat fijn dat in de eigen meubelmakerij van Maatwerk elf stalen exemplaren werden gelast en gespoten. Hoog tijd om het baanvak te sluiten zodat de dienstregeling een aanvang kan nemen. Laat de stoom- en diesellocs maar komen, met uiteraard een sleep personenrijtuigen of goederenwagens aan de haak.





Schaal G: 1:22,5. Wikipedia meldt: In feite is het een schaal die varieert van 1:20 tot 1:32, afhankelijk van het specifieke model. Er is altijd creatief met de schaal omgegaan, omdat zowel smal- als normaalspoortreinen op dezelfde spoorwijdte moesten rijden.



Bezoek Modelbouwvereniging Arnhem tussen 10 en 16 uur tijdens ons modelspoorweekend op za 4 en zo 5 april!



Officiële opening door Erik de Zwart, met zijn online platform. Bekijk 24Trains.tv altijd en overal via smartphone, tablet, laptop, pc en tv. Je vindt onze zes modelbanen op de bovenverdieping van de firma Maatwerk, Industriestraat 4 in Arnhem. Meer informatie: www.mva.nu. Volg ons ook op [facebook.com/Modelbouw Vereniging Arnhem e.o.!](https://facebook.com/ModelbouwVerenigingArnhem)





MODELSPOOR, JE KUNT ER NIET VROEG GENOEG MEE BEGINNEN!



Start met een eindeloos trein avontuur
speciaal gericht op kinderen vanaf 3 tot 6 jaar.

Loseweg 39 7315BB Apeldoorn T 055 521 22 70 www.myplayworld.nl



Het kan op hol geslagen fantasie zijn, maar ik verbeeld me dat tijdens ons modelspoorweekend 2018 de meeste ooohh's en aaahh's werden geslaakt bij de geïmproviseerde spoor 1-baan in de gang richting biep. Die details! Die bewegingen! Die geluiden! Die rooeffecten! Er was totaal geen sprake van enige scenery langs de baan, maar Elwin fotoshopte er indertijd indrukwekkende kiekjes van. Uit de begeleidende tekst in Zijspoor 2018-2: "Menig brilletje werd afgezet om nóg dichterbij de locs te kunnen kijken. (...) Als de BR50 zich in beweging zette begonnen de oogjes te glimmen."



Sinds die tijd staat een baan in schaal 1:32 hoog op ons verlanglijstje. Toen een paar maanden geleden het boutjes- en schroevenmagazijn naar beneden werd verplaatst, greep het bestuur die kans aan om die extra ruimte te huren. Aanvankelijk was een kleine doorgang vanuit de restauratie voorzien, maar gaandeweg werd besloten de hele tussenmuur weg te breken, waardoor in een moeite door twaalf extra zitplaatsen in De Spoorbiels konden worden verwezenlijkt. Op een zaterdag hebben Jitse, Jan H., Ron en Everard de wand gesloopt. Er werd behoorlijk stof gevreten, dat kan ik je verzekeren. Dank zij de man met de stofzuiger die keurig naast de zaagsneden bleef, is niemand op de eerste hulp beland. Toen de wand eruit was, lag er een hele flinke berg hout en gipsplaatdelen. Door de fantastische hulp van Chris was het afval binnen de kortste keren verdwenen. Uiteraard was de hele onderneming niet mogelijk geweest zonder de onvolprezen ondersteuning van Corrie, die de mannen bij deze sloopklus rijkelijk voorzag van koffie en een broodje. 's Avonds waren de bouwvakkers moe maar voldaan en zeker rijp voor een flink bad. Door de grote doorbraak is de beleving van één grote ruimte gerealiseerd. En dát was nou precies de opzet.



Ron en Everard gingen aan het rekenen, tekenen en uitmeten. Al snel verraadden de plakband-markeringen op de fraaie nieuwe vloerbedekking dat spoor 1 veel ruimte vergt en er voor de aloude plannen van de modulebak geen ruimte over bleef. De heren pakten aan en door. Binnen een paar weken was de ruimte opgeknapt én voorzien van een strakblauwe lucht. Everard maakte drie verschillende wolkvormen en hield die mallen in allerlei posities en combinaties voor de muur. Uit een simpele spuitbus van de Action werden fraaie wolken getoverd. Nauwelijks twee weken later stonden er elf modulebakken opgesteld. Met pasbouten stevig verbonden, maar demontabel voor je-weet-maar-nooit. En uiteraard keurig waterpas gesteld. Die klus heeft Everard, Theo G, Ron en Jan H. een zaterdag en een maandag gekost ('met veel plezier gedaan', mag worden genoteerd).



Ook over het spoortracé is al flink nagedacht. Rondrijden was onmogelijk en ook in andere opzichten zijn er beperkingen. Doodlopende sporen achter een wissel kunnen nauwelijks twee meter lang zijn. Opstelsporen komen in het verhaal niet voor. Op de lange zijde komt een rangeerterrein, in de bocht een bescheiden halteplaats met een perron van anderhalve meter. Het was al een hele opgave om binnen de ruimte een 180° boog te leggen. Op datzelfde deeltracé vinden drie meegebogen wissels een plek. Twee links, een rechts. Nieuw nergens meer te vinden en sowieso zeer kostbare items. Maar het geluk was Ron en Everard goedgezind: precies wat ze nodig hadden vonden ze op internet. Met standaardrails - recht, gebogen, flex - komt het niet zo nauw: Märklin, Peco, Hübner, Hego, het past allemaal op elkaar. Met zes gewone wissels kan straks een parcours van 40 à 50 meter worden uitgelegd. Alle wissels zullen te zijner tijd overigens handmatig te bedienen zijn door middel van trekknoppen aan de voorzijde van de baan. Daar wordt dan een microscheming in gemonteerd die het hartstuk van de wissel ompoolt.



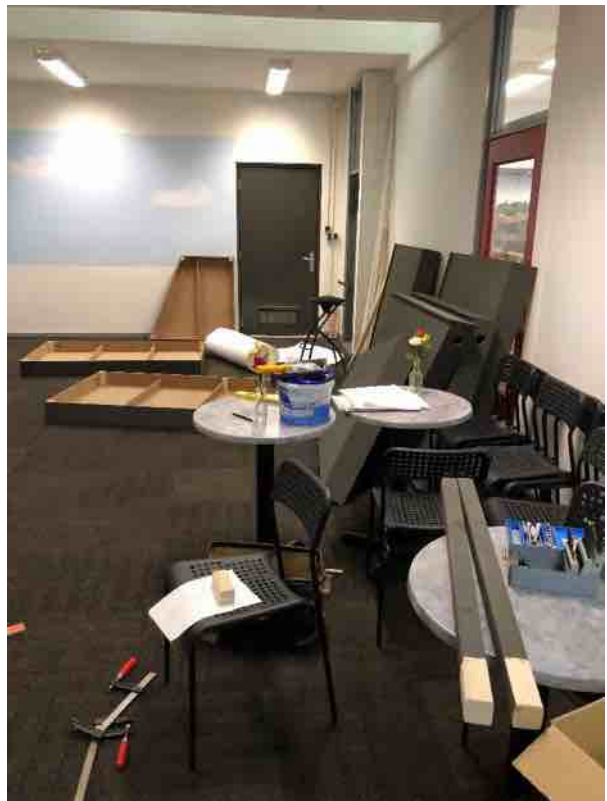
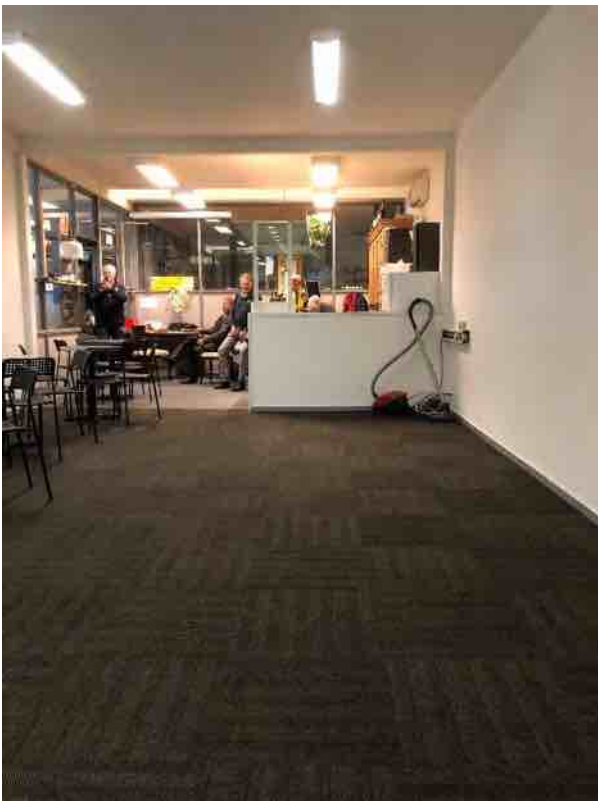


De jacht op de eerste gebouwen is al geopend. De mannen hebben hun zinnen gezet op Stationsgebouw Altmühlhof, een bekolingsinstallatie - uiteraard met een beweegbare kraan - en een locomotiefloods met twee sporen. Wellicht schiet de lengte van dieloods wat te kort, maar voor het aanbouwen van een verlenging en een passende weathering draaien ze hun hand niet om.

Neem een consumptie in onze Spoorbiels en ga lekker observeren hoe spoor 1 bij ons tot leven komt. Om nogmaals uit het oude Zijspoor te citeren: ssssssj ... vhop ... vhop ... vhop.

Hieronder volgen nog wat foto's van zwoegende mannen; want beelden zeggen meer dan woorden, toch?







Rondom de overweg

 Hans van de Ven,  Marcel van der Bent

Hoe ziet een doorsnee hobbyplek er uit? Ik gok: een te kleine knutselafel met te veel spullen er op. Natuurlijk, je hebt perfectionisten en chaoten en alles wat daar tussen zit. Dan zijn er ook nog goede bedoelingen en voornemens, maar ook tijdgebrek en wat niet al. Bij de workshop bij Bentink Modelspoor in Apeldoorn rond het overwegdiorama is het niet anders. Zes



deelnemers krijgen een mdf-kistje van 40 bij 27 bij 6 cm hoog met een enigszins verdiepte toplaag plus de onderdelen voor een seinhuis, overwegbomen, een armsein en kabelgoten. Iedereen heeft natuurlijk ook wat eigen gereedschap bij zich, maar krijgt daarnaast het nodige gul uitgedeeld door workshopleider Hans Louvet. Denk aan potjes lijm, breekmesjes, liniaal, zaagjes, kwasten en penselen. Marcel van der Bent serveert als volleerd ober flesje water en koffie met een koekje. Kortom, ook hier is het op tafel al direct woekeren met de ruimte. Het verhoogt de gezelligheid alleen nog maar. En dan moet de

dag nog beginnen.

Ken je de 'workshops' waar gaandeweg blijkt dat je gewoon naar een toespraak zit te luisteren? Zo niet hier, want binnen vijf minuten is iedereen aan het werk. Architectenkarton op maat snijden om het verdiepte werkvlak op te vullen, de positie bepalen en aftekenen van alle elementen, slootjes graven. Bedenk dat we hier nog ruim voor het rigoureuze strakke herverkavelen zitten en bochtige watergangen dus troef zijn. Dan ontstaan al de eerste verschillen. Twee deelnemers opteren voor dubbelspoor en daar zijn de maten van hun kistje op aangepast. Verder wordt door een enkeling voor profirail gekozen, anderen werken met flexrail. Uit de oude doos komt nog een verpakking Mössmer schuimbedding



met ballast tevoorschijn. Het bleek binnen tien jaar volledig te verteren en zit daarom niet meer in het assortiment van Noch, maar kan vandaag goede diensten bewijzen. En dan is er nog een deelnemer die bewust kiest voor het weergeven van een secundaire lijn. Daar zul je geen hogesnelheidstrein of zware goederentrein langs zien denderen en dan werd er vaak voor gekozen om de bielzen wat ruimer uit elkaar te leggen. Dat betekent hier: de verbindende stegjes tussen de bielzen losmaken en verwijderen en vervolgens de bielzen iets verder uit elkaar schuiven. Met een dunne laag grijze wash krijgen ze karakter.



Vóór het seinhuis verdwijnen de trekkabels in de schijvenkelder en daarvoor is een lichte opbouw voorzien. Wij simuleren het met een paar laagjes dun hout. Het oppervlak wordt bekrast en het geheel krijgt een grijs/zwart laagje verf. Dan moeten de goten worden aangelegd naar beide overwegbomen en de seinpaal. Meneer of mevrouw Auhagen levert het materiaal, maar we doen natuurlijk net-alsof ze onder het spoor en de weg doorlopen. Modelbouwen is suggereren. Gaandeweg roepen we de sfeer op van (ruim genomen) de jaren '30 tot '70, tijdperk II - IV, maar we kunnen natuurlijk evenzeer denken aan een goed onderhouden museumlijn anno nu. Ga eens in Simpelveld kijken; daar functioneert dit systeem nog volledig. Dat roept bij de deelnemers allerlei lyrische reacties op. Prachtig emplacement, gedreven vrijwilligers, mooie locs. Ook de spoorse elementen in het gebied rond de Harz worden genoemd en geroemd. Pas op dat we niet gaan kwijlen op ons groeiende diorama.



Het noodzakelijke roesteffect op de zijkanten van de railstaven kunnen we bereiken met een Woodland Track Painter, kleur Steel Rail. Een zo'n stift gaat de groep door. Best een klus, al gaat het hier maar om zo'n kort stukje. De anderen gaan met gips aan de slag om het talud van de sloot en rond de overweg een meer natuurlijker verloop te geven. Het kunstgras op de hoeken van de Auhagen spoorwegovergang verdwijnt ook onder het gips; wij kunnen dat zelf



aan het eind van de dag hopelijk veel mooier aanleggen. Vriendelijk verzoek van de baas om het restant van het gips niet in de gootsteen te gieten, want dat leidt onvermijdelijk tot een verstopte sifon of erger. Gips zal namelijk ook onder water gewoon uitharden. Wegspoelen met de kraan wijd open zal dus maar beperkt helpen om het risico te verkleinen. Zeker met de leesbril op kun je goed zien wanneer het gips dof wordt aan de oppervlakte. Dat is het moment om met een vochtige kwast met grote streken de finishing touch te creëren.

Veel gehoord, veel gezien (bij elkaar), veel geproefd, maar vooral heel hard gewerkt. Maar we mogen tevreden zijn over onszelf. Tijd voor de middagpauze. Marina van der Bent heeft al een paar keer extra consumpties verzorgd, maar trakteert ons nu op een rijkelijk voorziene lunch. Het lukt ons in de verste verte niet om die schalen allemaal leeg te eten en alle drankjes te consumeren. We willen wél graag even van het toilet gebruik maken en sowieso de benen strekken. En al doet de airco flink zijn best, een echte frisse neus is ook plezierig.



Maar dan roept workshopleider Hans ons weer bij de les. Subtiliteit is het motto bij het verouderen van het seinhuis. De verfkleurtjes Ziegelrot, Hautfarbe en Granitgrau worden vanaf een geïmproviseerd palet gemengd opgebracht. De uitdaging is om met een fijn penseel ad random stenen een eigen kleurtint te geven zonder daarbij de voegen te raken. Kunst is om de



diverse schakeringen in elkaars spectrum te houden, we moeten dus oppassen met extremen. Maar denk ook vanuit de architect die zijn eigen stempel op zo'n gebouw wilde zetten met bijvoorbeeld een sierlijn van donkerder of zelfs glazuurgroene stenen. Goede voorbeelden van de kleuren van een dak vinden we door simpel even naar buiten te kijken. Al vervend krijgen we wijze lessen van Hans over de Oude Holle, sneldekkers, kruispannen en andere types dakbedekking. Wie een specifiek Nederlands pannendak wil, krijgt de tip eens te oriënteren bij Piet Peetoom van Godfather Models & Supply. We

werken allemaal met toewijding aan een uniek, eigen gebouw en dat resultaat wordt tot slot optimaal beschermd met een vleugje matte acryl vernis uit een spuitbusje. En ook al is de acrylverf vrijwel direct zo droog dat we het gebouwtje zonder problemen kunnen aanraken en vastpakken, toch wordt ons geadviseerd om minstens een dag te wachten voordat met sterk verdunde verf de voegen op kleur kunnen worden gebracht. Er blijken zoveel manieren te zijn om voegen mooi uit te laten komen dat daar een complete workshop aan gewijd kan worden. Maar wij gaan door.

De overweg zelf ligt centraal in het diorama en krijgt de aandacht die het verdient. Een techneut bedacht ooit een oplossing tegen het doorhangen van de slagbomen. Een stalen draad werd



over een steunpunt gevoerd en strakgetrokken. Dat steunpunt ontbreekt in ons bouw pakket, maar een stukje nikkel-zilverdraad, doorsnede 0,5 mm, laat zich simpel in een v-vorm buigen. Beide benen ter lengte van een centimeter worden met secondelijm op hun plaats net voorbij het draaipunt gefixeerd. Een stukje brei-elastiek imiteert de staalkabel. Ook hier is weer de uitdaging om alleen de bedoelde onderdelen vast te maken en niet de vingers langdurig te verbinden. Het vergt veel van de concentratie, want het is opvallend stil aan tafel, op enkele



verzuchtingen na, die voorafgaan aan het uiteindelijk bereiken van het gewenste resultaat. Een strekje zwarte verf geeft de kabels een realistisch uiterlijk. De vangijzers voor de slagbomen op de juiste plek plaatsen is weer zo'n precisiewerkje. Het staat een beetje slordig als de bomen er nét (of flink) naast vallen. De rest van de elementen laat zich simpel monteren; de bouwtekening wijst de weg. En over de weg gesproken: van een velletje Vollmer kinderkopjes worden twee rijtje stenen afgesneden die de opsluitranden van de bestrating gaan vormen. Zowel die stroken als het daadwerkelijke wegdek worden bij de aansluiting op de spoorrails zo dun mogelijk afgeschuurd. Uiteraard aan de onderkant...

De automobilisten willen tenslotte een beetje comfortabel de overweg passeren, om van de fietsers maar te zwijgen. Naadjes kunnen keurig ingewassen worden met een beetje zand. Dat was alles bij elkaar flink wat werk. Pier Eringa van ProRail was sneller klaar geweest: hij zou er simpel een paar betonblokken hebben laten plaatsen.

Met het oog op de verplichte CO²-compensatie wordt de rest van het diorama begroend. Daarvoor zijn tegenwoordig prachtige apparaten beschikbaar, die het gras elektrostatisch rechtop plaatsen. Ze zijn er in vele vormen en sterktes. De eerste versie van de Noch Grassmaster (10 kV) bewijst hier nog goede diensten. De opvolger 2.0 heeft de dubbele capaciteit: 20 kV. De RTS Greenkeeper levert 25 kV, maar er is ook een 35kV-versie van. Je kunt er een prachtig natuurlijk tapijtje mee leggen.



Voor alle zekerheid wordt de ondergrond eerst groen geverfd. En dan verandert de omgeving van het seinhuis in een oogwenk in een parkachtige idylle. Een tweede laagje, maar nu met oker, een paar graspolletjes, her en der wat groepjes bloemen. Wie tevreden is zorgt met een spuitbusje fixeer voor langdurige bescherming van zijn landschap. Een mooie boom maakt ons diorama helemaal af. Wat een gezellige en uiterst leerzame dag was dit weer!





Statushouders op de bus *(Gelderlander, vrijdag 22 november)*

Door voormalige asielzoekers op te leiden tot buschauffeur wil busbedrijf Connexion het openbaar vervoer in Nederland overeind houden. Vertrekpunt is Arnhem. FOTO LINKS

Schutters trein draaien mogelijk op voor schade *(Gelderlander, maandag 25 november)*

Twee 15-jarige jongens uit Breda en Dorst schoten metalen balletjes met een gasdrukpistool; zes treinruiten gingen aan diggelen.

Gelderland houdt vast aan trein zonder toilet *(Gelderlander, woensdag 27 november)*

In bestaande treinen van Breng en Arriva komen ze niet, nieuw materieel is pas in 2037 nodig. 'De kosten, de technische complexiteit, de tijdsduur van de ombouw en het verlies aan zitplaatsen zijn de redenen'.

Een op de drie Schipholvluchten is te vervangen door treinreizen *(Volkskrant, do 28 november)*

Bestemmingen op minder dan 750 kilometer afstand inruilen voor de trein scheelt 200 duizend vluchten, ofwel 3,48 megaton CO₂.

'De politiek moet hier niet de dienst uitmaken' *(Volkskrant, donderdag 28 november)*

De 47-jarige John Voppen gaat ProRail leiden. 'Vijf jaar geleden waren we deel van het probleem, nu van de oplossing.' FOTO MIDDEN

NS willen wifi in reizigerstelefoons monitoren *(Volkskrant, dinsdag 3 december)*

Zo kunnen lege zitplaatsen worden getraceerd. De tracking technologie is vanuit privacy-oogpunt omstreden. De NS zegt met invoering te willen wachten tot de Autoriteit Persoonsgegevens ernaar gekeken heeft.

Ruim 90 procent van NS-reizigers op tijd *(Gelderlander, vrijdag 6 december)*

Dat is een handhaving van het record van 2019. De cijfers van de hsl zijn minder goed: 83,4% van de binnenlandse reizigers arriveert op tijd. Dat is wel een lichte verbetering.

Paradijs blijkt 'een hel' voor honden *(Gelderlander, vrijdag 6 december)*

In losloopgebied Mariëldaal tussen Arnhem en Oosterbeek zijn de afgelopen tijd vier honden doodgereden door een trein. Eigenaren willen dat ProRail waarschuwingsborden en een hek om het hele terrein zet. FOTO RECHTS

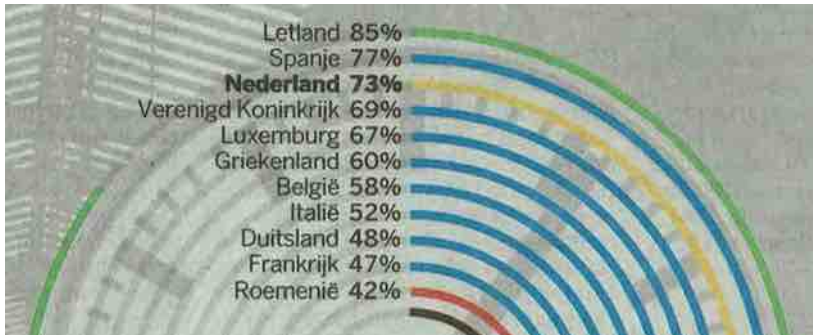


Mehrere Bahnstrecken am See werden 2020 wochenlang gesperrt *(Zürichsee-Zeitung, 13. Dez)*

Gleich auf drei Strecken müssen die Fahrgäste mit gesperrten Strecken rechnen. Grösstes Bauprojekt ist die Strecke zwischen Stäfa und Rapperswil. Mehrere Wochen gesperrt wird am linken Seeufer die Bahnstrecke zwischen Wädenswil und Samstagern.

Feiten voor bij de borrel: Nederlanders klagen helemaal niet zo veel over de trein

(Volkskrant, zaterdag 7 december)



Lege reclameborden door blunder NS *(Volkskrant, dinsdag 10 december)*

De NS heeft verzuimd om een miljoenencontract Europees aan te besteden en heeft een rechtzaak daarover verloren.

Noord-Zuidlijn doorgetrokken tot Schiphol *(Volkskrant, donderdag 12 december)*

Vrijwel overal bovengronds, parallel aan de A4, met een eigen station bij de luchthaven. Plan van zeven partijen zien dit project als het belangrijkste op mobiliteitsgebied.

NS gaat specificatie 'met persoon' bij aanrijding weglaten *(Gelderlander, vrijdag 13 december)*

Voortaan wordt louter gemeld dat het om een 'aanrijding' gaat, zonder de soort te specificeren.

Stationsplein-West moet weer eigen smoel krijgen *(Gelderlander, dinsdag 17 december)*

Een halve eeuw keek het stationspostgebouw in Arnhem prominent uit over het streekbussplein. De Rijksvastgoeddienst wil het plein grondig opknappen. Andere bestrating, meer groen, een overdekte fietsenstalling en héél misschien de passerelle doortrekken. FOTO LINKS

Ratelbord wordt reuzenscherm *(Volkskrant, donderdag 19 december)*

Het vertrouwde klappergeluid ontbreekt, net als de soms rare meldingen (Amersfoort via Zell Am See). Maar het grote overzichtsbord is terug in een nieuw jasje. Rotterdam heeft de primeur, Den Haag volgde nog in 2019, Utrecht en Leiden staan voor 2020 op de rol. FOTO MIDDEN

Utrecht snakke naar dit eerste ritje met de Uithoflijn *(Volkskrant, maandag 16 december)*

Tramlijn 22 van 10 kilometer kostte Utrecht uiteindelijk een half miljard euro en een berg hoofdpijn. Maar nu is de 'Uithoflijn' er eindelijk, en is de propvolle 'Sardientjesbus' voorgoed verleden tijd.

Kan trein strijd aan met vliegtuig? *(Volkskrant, vrijdag 27 december)*

Drie vragen (en waar mogelijk antwoorden) over Europese treinreizen.



Onderzoek trein 'niet onafhankelijk' *(Gelderlander, zaterdag 25 januari)*

De provincie Overijssel heeft een 'onafhankelijk onderzoek' naar een snellere treinverbinding tussen Amsterdam en Berlijn beïnvloed. Dat blijkt uit documenten die Reporter Radio in handen heeft gekregen.

'De treeplank zit vast, wilt u allemaal rechts gaan zitten?' *(Gelderlander, woensdag 29 januari)*

Het perron van station Arnhem Presikhaaf moet nog worden aangepast. Daardoor kon het gebeuren dat de uitschuivende treeplank onder een richel terecht kwam en na het uitstappen van passagiers klem zat. Maar aan het verzoek van de conducteur werd massaal gehoor gegeven en toen schoot de trein los.

Geen perronpeukje meer *(Gelderlander, vrijdag 31 januari)*

Ruim vijftien jaar na het gedeeltelijke rookverbod doen ProRail en de NS de sigaret nu echt in de ban en verdwijnt de rookzuil naar het museum. FOTO RECHTS



Grote puzzelaar van de NS denkt al aan 2050 *(Gelderlander, zaterdag 1 februari)*

Meestal maakt Henk Doeke van Waveren een grote groep blij en een kleine groep niet. De zes Intercity's van Eindhoven naar Utrecht bijvoorbeeld was een wereldprestatie, maar de aansluiting in Tiel werd er minder goed door. Een extra perron in Geldermalsen gaat dat komende zomer oplossen. FOTO LINKS

Bovenleiding spoorlijnen mogelijk ook te gebruiken als stroomkabel *(G'lander, ma 3 febr)*

Dat gaat de provincie Gelderland onderzoeken.



Langeafstandsbus is razend populair *(Gelderlander, donderdag 6 februari)*

Flink meer reizigers in de Flixbussen in Gelderland. Arnhem noteert een stijging van 20%.

Gedeputeerde: "Onderzoek trein niet beïnvloed" *(Gelderlander, donderdag 6 februari)*

Pleiten voor je eigen belang, dat is normaal, volgens gedeputeerde Bert Boerman. De meeste politieke partijen waren tevreden met die uitleg.

Opknappbeurt Velperpoort nu echt van start *(Gelderlander, dinsdag 11 februari)*

Het werk zal tot eind dit jaar duren. Het gebouw wordt transparanter gemaakt, er komen liften naar de perrons, de trap aan de noordzijde wordt verbreed en de wachtruimtes worden aangepast. De perrons zelf worden hoger en breder gemaakt.

App vertelt blinde treinreiziger wat er op de informatieborden staat *(Volkskrant, di 11 feb)*

Aan deze app, die informatie over alle stations bevat, ook die waar NS niet stopt, is samen met de Oogvereniging een jaar gewerkt.

Nieuwe hogesnelheidslijn naar Noorden splitst Engeland *(Volkskrant, woensdag 12 februari)*

Tegen het einde dit decennium kunnen Londenaren 35 minuten sneller met de trein naar Birmingham. Er lijkt echter meer behoefte aan betere verbindingen tussen Liverpool, Manchester, Lees en Newcastle.

Wellicht minder bussen in regio Arnhem-Nijmegen *(Gelderlander, woensdag 12 februari)*

Aanleiding: het faillissement van vervoersbedrijf TCR Group, die door Breng werd ingehuurd om busdiensten uit te voeren.

Tarievenchaos in OV kost reiziger miljoenen *(Volkskrant, donderdag 13 februari)*

Het dubbele instaptarief bij wisselen van vervoerder is een van de redenen voor de prijsverschillen. Dichterbij is niet altijd goedkoper. Zelfde reis, zelfde spoor, lagere kosten. FOTO RECHTS

Chaotische situaties bij Arnhem Centraal *(Gelderlander, vrijdag 14 februari)*

De kiss-and-ridezone bij Arnhem Centraal aan de stadskant is onbekend en moeilijk te vinden doordat de borden nauwelijks opvallen. Met als gevolg dat er op de meest bizarre plekken wordt gestopt, gezoend en uitgeladen.

Treinreis Arnhem-Nijmegen is tientjes duurder dan reis per bus *(Gelderlander, vr 14 feb)*

Als je het over een maandabonnement hebt tenminste. Maar ja, zeg eens eerlijk: ga jij voor snel (trein) of voor een route via Bemmelen en Huissen met tigt bushaltes?

'Omchecken in ov is nu onrechtvaardig' *(Volkskrant, dinsdag 18 februari)*

Interview met Bram Hansma, ombudsman van het openbaar vervoer.

Raad van State kraakt plannen van het kabinet met ProRail *(Volkskrant, dinsdag 18 februari)*

De omzetting van ProRail van private spoorbeheerder naar een zelfstandig bestuursorgaan gaat geen knelpunten oplossen. Integendeel, de nu goed presterende organisatie zal moeten investeren in 'kosten, inspanningen en risico's' die de goede resultaten onder druk gaan zetten.



MODELBOUW EN TECHNISCH SPEELGOED EDE

PEPERKAMP



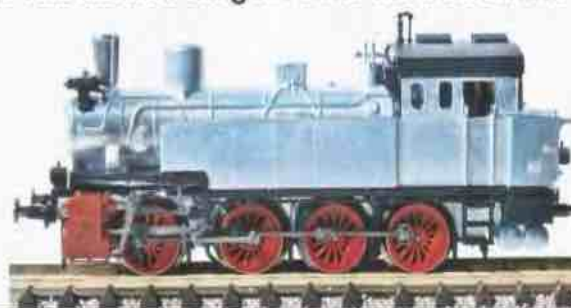
www.peperkampmodelbouw.nl



Tevens gespecialiseerd in radiografische auto's,
plastic bouwpakketten, modeltreinen,
autominiaturen, racebanen, vliegtuigen etc.
In- en verkoop van nieuwe en gebruikte modeltreinen.

Verlengde Maanderweg 87 - Ede
Tel. 0318 - 65 32 32

Geopend van maandag t/m zaterdag
(tussen 12.30-13.30 gesloten)



**7x per jaar
Live speelgoedveilingen**

Bouwman & Bouwman
Veilinghuis - Auctioneers
Vintage Toys & Collectibles

Saturnusweg 6a
6971 GX Brummen
Tel. 0575-560393
info@veilinghuisbouwman.eu
www.veilinghuisbouwman.eu

*Het veilinghuis voor
Vintage Toys & Collectibles*



Trein voor de deur

Everard van der Velden kwam een paar foto's op het spoor met treinen die door de Industriestraat rijden. Aanleiding om wat historische feitjes op te diepen.



In 1915 werd door het bestuur van de stad besloten tot de aanleg van een industrieterrein met een spoorwegemplacement aan de oostzijde van de stad, in aansluiting op de daar reeds aanwezige bedrijven zoals het slachthuis en de gasfabriek. Ten behoeve hiervan werd de bodem vier meter opgehoogd. De zandtrammertjes die het zand aanleverden begonnen in 1920 te rijden.



In 1941 kwam de spooraansluiting met de NS vanuit Arnhem Goederen-station tot stand. Mede door de aanvoer van de grote hoeveelheden natronloog, zwavelzuur en zwavel-koolstof die voor de rayonproductie bij de Akzo nodig waren, kwamen er meer beladen wagens aan dan er vertrokken: in 1955 waren dit er 5500 respectievelijk 3300 (per dag ongeveer 19 resp. 11 met bijvoorbeeld een uitschieter van 49 vertrekwagens op een dag in november 1958). Sinds het sluiten van de rayonfabrieken vindt er helemaal geen spoorvervoer meer plaats.

Een bruine 2400 in april 1969



Vrachtwagens van Heijting, beladen met boten, verlaten de Nieuwe Havenweg op weg naar de fonteinvijver van Sonsbeek. Op Koninginnedag zullen zeeverkenneren van de padvinderij allerlei toeren met de boten uithalen, waarin ook een vervaarlijke draak een rol speelt. In de Industriestraat, zo ongeveer bij ons voor de deur, staat een 2400.



NS 2463 op 12 juli 1990



De NS 2463 heeft net een paar wagens opgehaald bij de Akzo in Arnhem en passeert hier de Westervoortsedijk op weg naar Arnhem Goederen. Het donkere trafohuisje rechts vooran is inmiddels gesloopt. Zie ook de omslagfoto van dit Zijspoor.

Nog twee brokjes historie



AKU Kleefse Waard heeft altijd eigen locomotieven gehad. Hiervoor was er een tweestandige locomotievenloods, die, na enige jaren buiten gebruik te zijn geweest, omstreeks 1990 werd gesloopt. In verband met zowel het gebrek aan dieselolie als de brandbaarheid van zwavel-kool-stof en stro werden in 1941 twee vuurloze stoomlocomotieven besteld bij Du Croo & Brauns in Amsterdam. In 1943, respectievelijk 1944 verleende Stoomwezen de acte voor deze "vervoerbare ketels" 3 en 4.



Over de Industriestraat loopt een goederenspoorlijntje (de zogeheten stamlijn) dat verder noordelijk, op het industrieterrein het Broek, aansluit op een rangeerterrein met aansluiting op de spoorlijn Arnhem - Zevenaar. De stamlijn steekt de Westervoortsedijk over en loopt over de Industriestraat naar het zuidoosten, alwaar het door een hek naar het Industriepark Kleefse Waard (IPKW) loopt.



NS 2322 op 19 april 1991



Op de foto rechtsonder staat de loc bij het toegangshek van Akzo.

Nog een brokje (recente = 2019) historie



Bereikbaarheid per spoor is een onderdeel van de beoogde (multimodale) verkeersontsluiting van het totale plangebied. Het plangebied beschikt op dit moment over een aantakking op het landelijk spoorwegennet die niet of nauwelijks wordt gebruikt. De stamlijn van dit spoor loopt over de Industriestraat. Om bovengenoemde ambitie mogelijk te maken is in het bestemmingsplan aan de bestemming 'Bedrijventerrein' in het bestemmingsplan de functie 'voorzieningen voor goederenvervoer per spoor' toegevoegd zodat vervoer over het spoor mogelijk blijft. Hoewel het wel als kansrijk gezien wordt voor specifieke bedrijven zal het hier gaan om beperkte goederenstromen over dit spoor. Het goederenvervoer zal overigens niet beperkend mogen werken op de kruising van het spoor (komende vanuit de Industriestraat) met de Westervoortsedijk waar voorrang wordt gegeven aan het wegverkeer.



NS 631 op 6 mei 1996



Die imposante fabrieksschoorsteen zul je anno nu tevergeefs zoeken.

Nog een brokje historie



Een spooransluiting werd pas gemaakt bij de bouw van de tweede fabriek in 1926. De aansluiting takte bij km 0,4 af van het linkerspoor van de spoorlijn Arnhem - Zwolle, nog westelijk van het viaduct over de Vosdijk. De bediening hiervan eindigde op 17 september 1944 door de Slag om Arnhem. Het viaduct over de Vosdijk werd opgeblazen en na de oorlog werd een noodviaduct gelegd waarop voor de aansluiting geen plaats was. Spoorvervoer vond toen plaats via de Kleefse Waard en vandaar per auto naar de Velperweg. Pas op 6 augustus 1946 werd de spooransluiting weer in gebruik genomen door een 3700 met 8 wagens (met zwavelkoolstof en vensterglas). Het aansluitwiel lag nu oostelijk van de Vosdijk. In 1949 werd het emplacement uitgebreid. De bediening vond dagelijks (na ong. 1953 niet meer op zondag) in de middag plaats vanuit Arnhem; er moest vanaf Arnhem linker spoor worden gereden omdat er onderweg geen mogelijkheid was om van het rechter- naar het linkerspoor te komen. Kort na de sluiting van de rayonfabriek in 1976 werd de spooransluiting opgebroken (door de NS werd dit de aansluiting Beeldhouwerstraat genoemd).



Arnhem, Kaart Grondbedrijf 1924



Als toegift deze fraaie tekening van het Grondbedrijf van de Gemeente Arnhem uit 1924. Het toont de visie, die het Grondbedrijf destijds had op de aanleg van -wat men toen noemde- het Handels- en Industrieterrein, wat uiteindelijk Het Broek zou gaan heten.

In het midden zien we het spoorwegemplacement, waarvoor voor de verhoging zand werd aangevoerd vanaf de toekomstige woonwijk Alteveer met een speciale zandtram. Langs de rand van het emplacement een langgerekte loods met rood dak: dat zou het expeditiecentrum van Van Gend & Loos worden. Midden helemaal links de tramremise aan de Westervoortse-dijk, met rechts ervan de gasfabriek en de elektriciteitscentrale, van waaruit kabels over de Rijn zijn gespannen.

Midden boven een impressie van de woonwijk Het Broek, de woonwijk die in de jaren '30 ontstond. Rechts onder de Nieuwe Haven en rechts boven de spoordijk richting Westervoort met parallel eraan de Oude Zevenaarseweg. Links onderaan het slachthuis met de twee kenmerkende gebouwen bij de ingang.

Ook de stamlijn naar de Industriestraat is al ingetekend.

BRONNEN:

Pagina 32: Foto en tekst uit het boek Arnhem in Kleur 1940-1970, samengesteld door Guus Jeurissen en Peter Leeuwen.

Pagina 33 - 35 en omslag: Foto's Daniël Friederichs op Facebook-pagina Ex Nederlandse Diesel Series Historische fragmenten:

Enka Historisch Museum Ede; zie de website:

<http://enka.historischmuseumede.nl/enka-reunie-vereniging/extra-verhalen/146-het-railvervoer-van-akzo-nobel>

Bestemmingsplan Kleefse Waard - Koningspleij van de Gemeente Arnhem (2019)

Tekening Handels- en Industrieterrein: Grondbedrijf Gemeente Arnhem, Gelders Archief nr. 0509 Kaartenverzameling 1151. Gepubliceerd op de Facebookpagina Oud-Arnhem, 30 december 2019. Grote versie tekening: <http://bit.ly/2sAFwGJ>.





**Bezoek Modelbouwvereniging Arnhem tussen 10 en 16 uur
tijdens ons modelspoorweekend op za 4 en zo 5 april!**



Officiële opening door Erik de Zwart, met zijn online platform. Bekijk 24Trains.tv altijd en overal via smartphone, tablet, laptop, pc en tv.

Je vindt onze zes modelbanen op de bovenverdieping van de firma Maatwerk, Industriestraat 4 in Arnhem. Meer informatie: www.mva.nu.

Volg ons ook op [facebook.com/Modelbouw Vereniging Arnhem e.o.!](https://facebook.com/ModelbouwVerenigingArnhem)

Willem kwam genieten

In zijn voorzittersbijdrage (blz. 7-9) schrijft Jitse over actieve en meer onzichtbare leden. Een van onze leden van het eerste uur is Willem Gouw. Hij kreeg een lift van wijkgenoot Therus. Van dat bezoek kreeg hij geen spijt: hij heeft er enorm van genoten. Dat mag ook blijken uit onderstaande foto's. Wellicht is dit een stille hint naar die andere stille leden. Kom weer eens langs; je krijgt er geen spijt van!



„Uit d'Oude doos”

door Bert Pas

‘PM 36’ (Polen 1910)

Ook Polen heeft prestigieuze locomotieven gekend. Zo was er op de Wereldtentoonstelling van 1937 te Parijs de gepresenteerde “Pacific Pm-36” een ware sensatie met haar met blauwe en witte strepen gestroomlijnde carrosserie. Deze machine won trouwens volkomen terecht de gouden medaille, want tijdens haar loopbaan was ze één van de best presterende Europese Pacifics.

Het meesterwerk van Anton Xiezopolski

Deze hoogleraar had een leerstoel Spoorwegen aan de Technische Universiteit van Warschau. Volgens een hechte gevestigde traditie in Midden-Europa (meer dan in West-Europa) vroegen de spoorwegmaatschappijen de grote universiteiten praktijkgericht onderwijs te geven: daarom kon Xiezopolski deze locomotief ontwerpen en er twee prototypen van laten maken waarvan er één gestroomlijnd werd. De fabricage werd op basis van de richtlijnen van het Poolse Ministerie van communicatie in 1937 uitgevoerd door de ‘Eerste Poolse Locomotieven Fabriek’ (Fablok). Helaas kregen deze twee prototypen geen nakomelingen; de oorlog brak uit op het moment dat de proefnemingen in volle gang waren. Een van deze locomotieven, de Pm-36.21 de gestroomlijnde, verdween ergens in Duitsland, terwijl de andere, de Pm-36.22, gelukkig overleefde en in bedrijf bleef tot in de jaren '70. Ze wordt momenteel in Polen bewaard.



Een lichte en snelle ‘Pacific’

Voorzien van een 2 cilindermotor met enkelvoudige expansie, geheel volgens de Duitse en Middeneuropese methode, is deze locomotief zeer licht, onder de 17 ton per as, zodat ze over alle Poolse lijnen kan rijden die in die tijd over het algemeen nog zwak bewapend waren. Ze is bestemd voor het trekken van 300 ton bij 80 km/h over hellend terrein van 6‰ of 300 ton bij



140 km/h over vlak terrein. Dit zal met name worden bereikt aan het hoofd van lichte expresstreinen die de verbinding tot stand brengen tussen Warschau en andere grote steden van Polen. Historisch gezien is ze één van de eerste locomotieven die ontworpen is om een dergelijke snelheid te ontwikkelen bij normale diensten.



Hierboven de Pm-36 in volle vaart tijdens een recente presentatie. Deze machine wordt de 'Schone Helena' genoemd.

Een interessante gestroomlijnde carrosserie

De gestroomlijnde carrosserie van de Pm-36.21 locomotief komt tot op 25 cm van het niveau van de rails, met uitzondering van het mechanisme en de drijfwielen. Ze is zodanig ontworpen dat de tender en de locomotief voortdurend met elkaar in verbinding staan. Daarom zijn de toegangsdeuren tot het besturingsgedeelte achteraan op de

tender gesitueerd en niet meer, zoals gebruikelijk, verdeeld tussen de locomotief en haar tender. De cabine is dus volledig afgesloten en uitsluitend toegankelijk vanaf de tender. Deze is geheel overdekt en een balg verbindt haar met het eerste rijtuig van de trein. Het is interessant dat de Pm-36 locomotief als volledige trein geëxposeerd werd met drie zeer luxe wagons: in die tijd wilde men in Polen namelijk het toerisme ontwikkelen. De trein had een slaapwagen en een wagen met een bar-dancing en een zeer originele toiletwagen met een krachtige ketel, diverse badkamers en een kapsalon.

Technische eigenschappen

Type:	4-6-2
Motor:	2 cilinders enkelvoudige expansie
Gewicht, inclusief tender:	163 ton
Cilinders:	530 x 700 mm.
Oppervlak van het vuurkistrooster:	3,86 m ²
Diameter van de drijfwielen:	2000 cm
Snelheid:	140 km/h
Keteldruk:	18 bar
Inhoud watertender:	33 ton
Inhoud steenkolentender:	9 ton
Lengte:	23,28 m

En hij rijdt nog steeds

Na de Duitse bezetting van Polen tijdens de Tweede Wereldoorlog werden de twee locomotieven genummerd in de Deutsche Reichsbahn (DRB) vloot naar 18 601 en 18 602 (klasse 18⁶). Van de 18 601 werd zijn stroomlijning verwijderd, maar werd later beschadigd en vervolgens gesloopt (waarschijnlijk in 1942). De 18 602 overleefde de oorlog en werd teruggegeven aan Polen, waar hij zijn PKP klasse herwon en het Poolse nummer weer terug kreeg. Hij bleef in dienst voor PKP tot 1965, toen hij werd gegeven aan het 'Warsaw Spoorwegmuseum', waar hij in 1994 een volledige restauratie kreeg en weer rijklaar is gemaakt.



Agenda

- wo 4 maart **Van Sneue Lijntjes en Verdachte Dijkjes.** Al meer dan 25 jaar doen Michiel ten Broek en Victor Lansink onderzoek naar verdwenen spoorlijnen, zowel in archieven als "in het veld". Een opgeheven spoorlijn kan al tientallen jaren geleden opgebroken zijn, maar bijna altijd is de loop ervan terug te vinden. Met actuele beelden en historisch fotomateriaal nemen ze ons mee op een speurtocht door dit deel van de spoorweghistorie. **NVBS Oost Arnhem "De Uithoek"**, 19.45 uur.
- za 7 maart **Modelspoorbeurs Houten;** 10-15 uur, € 7
- vr 13 - zo 15 maart **Modeltrein Expo On traXS!** Spoorwegmuseum. Hernieuwde samenwerking met Team Mitropa.
- za 14 maart **Live veiling** bij Veilinghuis Bouwman in Brummen.
- za 21 maart **Modelspoorbeurs** Jan Massinkhal Nijmegen 10-15 uur, € 7
- za 28 en zo 29 mrt **Landelijke Modelspoordagen (NMF)**
- wo 1 april **Van Spinnenweb tot Visgraat,** Karel Hoorn. We kijken naar de wijzigingen in de loop van de lijnen sinds de invoering van de Noord-Zuidlijn. We nemen u mee langs de routes van de opgeven lijnen 9,10 en 16. Ook de Ferdinand Bolstraat krijgt aandacht. Een korte blik op het oude en nieuwe metromaterieel vormt de opmaat voor een bezoek aan alle stations van de nieuwe Noord-Zuid-lijn. Dit wordt gelardeerd met wetenswaardigheden. **NVBS Oost Arnhem "De Uithoek"**, 19.45 uur.
- za 4 + zo 5 april** **Modelspoordagen bij onze MVA, 10-16 uur**
- za 11 april **NAMAC beurs,** 10-15 uur. Expo Center Houten, Meidoornkade 24.
- zo 12 + ma 13 april **De Paashaas rijdt bij Stoomtrein Goes - Borsele** mee in de stoomtreinen! Ga gezellig met de Paashaas op de foto. Misschien heeft hij ook wel lekkere paaseitjes meegenomen...
- di 21 april** **Algemene Ledenvergadering MVA**
- do 23 - zo 26 april **Intermodellbau** Messe Dortmund
- vr 24 april - za 9 mei **Station Deventer 100 jaar,** 11-17 uur. Grote- of Lebuïnuskerk. In het kader van het 100-jarig bestaan van het station van Deventer, worden in het voorjaar 2020 allerlei activiteiten georganiseerd. Onderdeel daarvan zijn onder andere de officiële opening van het station (!) en ritten met historisch materieel. In de kerk wordt een tentoonstelling georganiseerd met het thema 'Stations van Nederland'. Hier zullen een groot aantal stations op schaal door leden van de NMF tentoongesteld worden. Daarnaast zal er foto-, video- en documentatiemateriaal over de geschiedenis van het station van Deventer tentoongesteld worden.
- za 25 april **De Bossche Bollenexpress,** een prachtige oer-Hollandse stoomtreinrit door de kleurrijke bollenstreek. Prijs inclusief koffie + echte Bossche Bol in de restauratie + fotostop(s) + prachtige uitzichten! Kaartverkoop en informatie: <https://www.modeltreincenter.nl> Opstapplaats Den Bosch rond 11 uur in de ochtend, waarna we over de "Brabantse Lijn" richting Tilburg en Breda naar Rotterdam stomen. Na een korte stop in de Songfestivalstad rijden we door de spoortunnel van Delft naar Den Haag. De stoomfluit galmt onder de kap van Hollands Spoor, tijd om in te stappen! Enkele forenzen filmen met open mond het vertrek van de stoomtrein



terwijl de karakteristieke stoomslagen door het hele station trillen. Inmiddels hebben we snelheid gemaakt en verraadt de lange stoompluim onze weg richting Leiden, het hoogtepunt van de Bossche Bollenexpress gaat bijna beginnen!

za 2 mei
wo 6 mei

Modelspoorbeurs Houten; 10-15 uur, € 7

Noordoosterlocaalspoorweg-Maatschappij, Geert de Weger. De spoorlijn van Zwolle naar Emmen maakte ooit deel van de "Noordoosterlocaalspoorweg-Maatschappij" (NOLS) evenals de nog bestaande lijnen Mariënberg - Almelo, Coevorden - Duitse grens en Zuidbroek - Stadskanaal. De textiel-industrieel Jan Willink nam ooit het initiatief tot de aanleg van het net van de NOLS. In 1901 ving de bouw aan en reeds in 1903 werd de lijn Zwolle - Ommen in gebruik genomen. Twee jaar later bereikte men Stadskanaal en werd de tak Gasselternijveen - Assen in gebruik genomen. In 1906 volgde Mariënberg - Almelo. **NVBS Oost Arnhem "De Uithoek"**, 19.45 uur.

za 9 mei
za 9 mei

Live veiling bij Veilinghuis Bouwman in Brummen.

iTrain bestaat 10 jaar, 10-16 uur zalencentrum De Muzenhof, Leuvenumseweg 66, Ermelo. M.m.v. Domburg Train Support.

di 19 mei

Sluitingsdatum inzendtermijn kopij Het Zijspoor 2

do 21 mei ☁☁☁ Hemelvaartsdag = Nationale Stoomtreindag ☁☁☁☁☁☁☁☁

Oude tijden herleven tussen Apeldoorn en Loenen! Op deze dag rijdt de **VSM** intensief met meerdere stoomtreinen. In ons historische Museumstoomdepot vinden verschillende activiteiten plaats. Locomotieven worden gerangeerd, op de draaischijf geplaatst, van kolen voorzien door een oude kolenkraan en onder de waterkolommen gereden voor het innemen van water. Ook rijden er vanuit Beekbergen goederentreinen en worden er historische diesellocomotieven ingezet. En voor een hapje en een drankje kunt u terecht in de treinen en op het terras van Beekbergen. Als u gaat dauwtrappen kunt u op deze dag bovendien gratis uw fiets meenemen!

Natuurlijk rijden ook bij **Stoomtrein Katwijk Leiden** de stoomtreinen weer. Deze dag organiseren we als extra attractie 'voetplaatritten'. Wil je wel eens meerijden met de machinist op een locomotief, dan is dit je kans.

do 21 t/m za 23 mei **Sporen naar het Verleden**. Het jaarlijkse treinenfeest van de Stoomtrein Goes-Borsele! Jong en oud genieten van treinen in allerlei maten, van indrukwekkende machines en nog veel meer. Beleef de kracht van stoom en diesel, met sissende machines, schelle fluiten en brullende motoren. Reis mee met de treinen, vraag de machinisten de oren van hun hoofd en doe mee met allerlei leuke kinder-doe-dingen! Te gast: Stoomlocomotief 23 023 van de Stoomstichting Nederland. En ja, de loc zal op de lijn Goes-Hoedekenskerke gaan rijden! Dagkaart (toegang terrein en alle treinen) € 18,00 kind (4 t/m 12 jaar): € 9,00.

za 30, zo 31 mei en ma 1 juni (Pinksteren): **Nostalgiedagen**. Dit jaar gaan wij swingen en nemen wij u mee naar de jaren '50 en '60. De betekenis van het smalspoor in Nederland liep in die jaren snel terug. Er klinkt muziek, er wordt gedanst en op het terrein staan ook andere voertuigen uit de jaren '50 en '60 opgesteld. Tijdens de nostalgiedagen worden uit een nostalgische Renault Estafette-bus heerlijke crêpes en lunches geserveerd.

di 2 juni

Het Zijspoor 2 verschijnt

vr 5 t/m zo 7 juni

Dordt in Stoom. Tweejaarlijks evenement met stoomboten, stoommachines, stoomtreinen en meer. www.dordtinstoom.nl

za 6 juni

NAMAC beurs, 10-15 uur. Expo Center Houten, Meidoornkade 24.



OMROEPBERICHTEN



IN/UIT

Per 1 januari heeft Wouter Schaap de MVA verruild voor de Modelspoorclub Veluwezoom.

ECHT OF MODEL...



Conducteur tijdens de controle. Een reiziger zegt: "Ik ben al geknipt door uw collega."

"Ik zie het meneer, het zit leuk!"

Conducteur: Is die fiets van u? Heeft u een fietskaartje?

Reiziger: Uh nee, maar hij is nog geen vier jaar oud.

Conducteur: Neemt u 'm dan wel op schoot?

'Een wit, een halve bruin en één melk...' Stilte. 'Sorry, verkeerde briefje. Wij naderen station Utrecht.'

JARIGEN

15 maart

Roland Ouwejan

16 maart

Jasper Koederings

29 april

Gert Robbertsen

9 mei

Jan Hendriks

9 mei

Jan Verlangen

13 mei

John Brendel

15 mei

Oscar Olie

20 mei

Gerben Weggen

25 mei

Pascal Spoor

31 mei

Jitse Kaspers

5 juni

Hans Karssen

11 juni

Guus Wiegerinck

Aan dit nummer van **Het Zijspoor** werkten mee:

de adverteerders, Jitse Kaspers, Niek van Duijvenvoorde, Everard van der Velden, Therus Bartels, Bert Pas (ook als bezorger), Hans van de Ven.

Wil je jouw naam hier de volgende keer bij? Mail aan zijspoor@mva.nu ! Nú!





kijk eens wat vaker
in de spiegel van
Guus Onstenk
herenkapper

behandeling zonder afspraak

Huissensestraat 29
6833 HL Arnhem
tel. 026-3218933

www.guusonstenk.nl

BAPTIST
VOOR HOUTBEWERKERS

Dé speciaalzaak voor de fijne houtbewerking met het grootste assortiment gereedschappen en machines voor iedereen met passie voor houtbewerken!

Bezoek baptist.nl en vind ruim 8.000 artikelen met uitgebreide omschrijvingen, afbeeldingen, video's en gerelateerde producten!

Graag tot ziens in Arnhem!



Baptist voor Houtbewerkers gereedschappen en machines
Vlamoven 32
6826 TN Arnhem houtbewerkers@baptist.nl

Winkel ook op
Baptist.nl

Wilke Tabak v. o. f.
uw sigarenspeciaalzaak

Koningstraat 66a, 6811 DJ Arnhem

Alles op rookgebied, o.a.:

Longfillers: Cubaans, Dominicaans

Luxe aanstekers: Dupont, Ronson

Waterpijpen

Humidoors

Staatsloterij



Lotto.



KRASLOTEN

Het verkooppunt voor lotto, krasloten en staatsloterij



Wentink Hobby

MODEL TREINEN

ARNOLD
ARTITEC
AUHAGEN
BACHMANN
BEMO
BRAWA
BUSCH
DIGIRAIL
ESU
FALLER
FLEISCHMANN
GÜTZOLD
HALLING
HARTEL
HEKI
HELJAN
HENCKENS
HOBBYTRAIN
KATO
KIBRI
L.G.B.
LENZ
LILIPUT
LIMA
MÄRKLIN



**40m² MÄRKLIN
SHOP-IN-SHOP**

**OOK VOOR AUTO'S,
BOUWDOZEN,
RADIOGRAFISCHE AUTO'S,
BOTEN EN RACEBANEN**

MEHANO
NOCH
PICCOLO
POLA
PREISSER
RIVAROSSO
ROCO
SEUTHE
SOMMERFELDT
SYMOBA
TORTOISE
TRIX
UHLENBROCK
VISSMANN
VOLLMER
WOODLAND
en nog véél meer!

Tevens hebben wij
een ruime keuze in
DVD's, boeken en
tijdschriften

WIJ ZIJN VAN DINSDAG T/M ZATERDAG GEOPEND

Steenstraat 20 • 6828 CK Arnhem
T. 026 - 442 32 26 • F. 026 - 446 17 37
I. www.wentinkhobby.nl • E. support@wentinkhobby.nl

