

Het Zijspoor



Sonsbeeksingel 1928; bron: fotos.serc.nl

officieel orgaan van de

Modelbouwvereniging Arnhem e.o.

35e jaargang, 2024, nr. 1



3D

FIETSEN en fietsers

📷 en 🖨️ door **Ronald Visser**

Aflevering 15. Vorig jaar kreeg ik de vraag of er ook fietsen in de schaal H0 te maken zijn. Nu weet ik dat Faller ze heeft, maar ook bijvoorbeeld Preiser, Noch en Artitec. Daar verwees ik dan ook naar. Faller werd te grof bevonden en het bleek dat ze bij Artitec niet meer op voorraad waren. Om de vragensteller niet teleur te stellen ben ik zelf aan de gang gegaan. Van het internet foto's van fietsmodellen opgezocht uit de periode 1950 - 1970. Die heb ik als achtergrond in Sketchup ingelezen en diverse modellen uitgetekend. Geprint heb ik ze als plat model. Echter, wat heb je dan aan een 3D-printer? Dus de modellen opgeblazen en ze in Blender in 3D uitgewerkt.

Het resin dat ik gebruikte bleek te bros en ik had veel te veel 'ondersteuning' (support) aangebracht. Bijna geen enkel model bleef heel. Ik ben op zoek gegaan naar een resin dat enigszins soepel blijft na het curen. Dat heb ik gevonden in een rigid resin. Ook de support is drastisch teruggebracht (de modellen worden hangende geprint per slot).



Vele fietsen zijn er inmiddels over de toonbank gegaan, evenals bijbehorende fietsers die door mij in elke houding te maken zijn. Een Solex is er later op verzoek ook nog aan toegevoegd, evenals een zestal wielrenners op hun fiets.

Ronald Visser info@modelbouwvisser.nl

Deze pagina wordt gesponsord door onze huisbaas Maatwerk Kindermeubilair.



Modelbouwvereniging Arnhem e.o.

Opgericht 30 augustus 1983
Clubgebouw 1^{ste} verdieping firma Maatwerk revalidatietechniek,
Industriestraat 4, 6827 BD Arnhem
Clubavonden iedere dinsdag van 18.00 tot 21.30 uur
Facebook www.facebook.com / Modelbouwvereniging Arnhem
Bibliotheek Carlo Hellegers, op de verenigingsavonden
Contributie € 132 per jaar, NL05 SNSB 0783 2575 11 van Modelbouwvereniging Arnhem
Website www.mva.nu, webmaster: Jan Lourens, janlourens@planet.nl



Aangesloten
bij de



www.nmf.nl

BESTUURSSAMENSTELLING

Willie Koenders, 06-5129 0176, secretaris-mva@hotmail.com » voorzitter
Jitse Kaspers, 06-2274 3275, kaslok423@hotmail.com » vice-voorzitter
Hans van de Ven, 06-5105 2631 hans.vandeven30@gmail.com » secretaris
Robert Mooij, 06-4923 6780, Penningmeester.MVA@gmail.com » penningmeester
Gert Robbertsen, 06-5150 0053, marklinliefhebber@gmail.com » lid

Het Zijspoor

officieel cluborgaan

Redactie Hans van de Ven, 06-5105 2631, zijspoor@mva.nu
Advertenties Bert Pas, 026-3217578, bertpas@hotmail.com



De redactie behoudt zich het recht voor om artikelen te weigeren of in te korten. De redactie kan geen aansprakelijkheid aanvaarden voor de juistheid van de ingezonden artikelen. Overname van artikelen gráág, maar alleen met vermelding van schrijver en bron en ná toestemming van de redactie. De MVA is niet verantwoordelijk voor vormgeving en inhoud van de links, genoemd in ons clubblad en op onze website <https://mva.nu>.

Inleveren van je bijdrage(n) voor Zijspoor 2024-2 kan tot 28 mei a.s. bij de redactie.
Het volgende Zijspoor komt 11 juni a.s. uit.

IN DIT NUMMER:

3D-15: fietsen (Ronald Visser) -----	2	Nieuwspas-----	25
Van de redactie -----	4	Even voorstellen: Koos Schreuder --	29
Van de (oud-)voorzitter (Jitse)-----	6	LGB treinwissel-----	32
Langs het oude spoor (Niek) -----	8	Wirtshaus van Noch (Robert) -----	34
De Werkhaus pennenbakken-----	12	Even voorstellen: Joost Hazenoot ---	36
Sonsbeeksingel, deel 2 (Hans) -----	13	Uit d'oude doos (Bert P)-----	38
Druk op de knop, deel 4 (Peter K)-----	18	Tobyright (Lennart)-----	40
Trip naar Broodfabriek (Everard) -----	22	Agenda -----	41



van de REDACTIE

Variatie

Jaap vult op zijn geheel eigen wijze een verborgen hoekje, nieuw lid Piet Lelieveld stelt zich voor, nieuwe voorzitter Willie doet uit de doeken wat het lidmaatschap van de Nederlandse Modelspoor Federatie ons oplevert, net als in 2022 en 2023 vinden de baanverslagen (eerder vast onderdeel van de ALV) een plek in ons clubblad, Bert Brood maakt de boel behoorlijk smerig en een heel verhaal over de prachtige dieseltankplaats die Ron voor de spoor 1-baan maakte. Dat alles en vast nog veel meer in mijn vijftigste Zijspoor ... in juni 2024.

Nu eerst Zijspoor 1 van dit jaar. Ook weer bomvol en zeer gevarieerd. Maar waarom zou ik daarover hier nog schrijven? De omslag heeft al wat verraden. De inhoudsopgave staat een pagina terug. En je hebt wellicht al tussen duim en wijsvinger door je clubblad gebladerd. En anders laat je je toch lekker verrassen?

Net zoals het bestuur de leden verraste met een leuke herinnering aan ons veertigjarig jubileum; zie daarvoor in ieder geval pagina 12.

hans

VONK TOTAAL

heeft 't allemaal

- *Tabak
- *Snoep
- *Tijdschriften
- *Drogisterij
- *Geneesmiddelen
- *Bloemen en planten
- *Wenskaarten
- *Strippenkaarten
- *Bus abonnementen
- *Fotokopiëren
- +Zwart/wit € 0,05
- +kleur 1^e klas
- *Fax service
- *Kantoorartikelen
- *Inbinden
- *Snijden
- *Plastificeren
- *Bedrukken van:
- +T-shirts
- +Muismatjes
- +Servetten
- +Bekers etc. etc.
- *Krasloten
- *Apotheek service*

Oranjestraat 74, Arnhem
 tel. 026-4450057
 ma, di, do, vr 07.30 - 18.00 uur
 za 08.00 - 16.00 uur, wo gesloten
www.vonktotaal.nl



**extra pinnen
geen probleem!**

- Stomerij*
- Inkjetcartridges*
- Diverse telefoonkaarten*
- Staatsloten*
- Fotoservice*
- Fotorolletjes*
- Citin tapijtreiniger*
- Videobanden*
- CD-ROM'S*
- Fototoestellen*
- Invite cosmetica*
- Cadeauartikelen*
- Kerstbomen*
- Postzegels*
- Speelgoed*
- Muziek cd's*
- Simson plakspul*
- Gekleurd papier*
- Fournituren*
- DMC-garen*
- Batterijen*
- Lotto+Toto*
- Potgrond*



Autobedrijf Scheers bv

Uitmaat 9
6987 ER Giesbeek
0313-632242



www.autobedrijfscheers.nl

Wij doen alles voor uw auto!



www.tillymodels.nl

Tilly Models

resin modelbouw in H0 en N

U kunt nu ook terecht in onze winkel op de Krakkedel 2 in Doornenburg voor Nederlandse en Zwitserse scenery.

Naast onze eigen modellen verkopen wij:

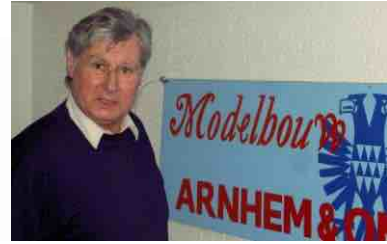
- *Humbrol en Vallejo verf
- *Holland Scale
- *Anita Decor
- *Evergreen plastics
- *Noch
- *Kibri en Fallar



Openingstijden: zaterdag van 10.00 tot 17.00
Op beursdagen in Houten en feestdagen gesloten



Van de voorzitter



Beste leden / mede locofielen,

Dit wordt mijn laatste bijdrage aan deze rubriek 'Van de voorzitter'. Ik liep namelijk al enige tijd rond met de gedachte dat ik als voorzitter geen inspiratie meer heb. Mede daarom is bij mij het idee van een *Denktank* ontstaan. Deze Denktank bestaande uit een groepje van wijze mannen heeft een actielijst geproduceerd en het nieuwe bestuur kan straks deze input verder uitwerken.



Maar hoe dan ook, na een x-aantal jaren werd het voor mij wel eens tijd om daadwerkelijk de voorzittershamer door te gaan geven! Gelukkig heb ik Willie bereid gevonden om die hamer te gaan overnemen, in de wetenschap

dat deze actie onze MVA goed zal doen. Ik zal (voorlopig) de komende drie jaren Willie als vice-voorzitter terzijde staan en indien nodig hem ook vervangen.

Jullie mogen je gelukkig prijzen met zo'n enthousiast en nieuw bestuur: Robert als penningmeester en Hans gaat nu als secretaris de pen hanteren, terwijl Gert de plaats van Chris gaat bezetten en in het bestuur de digitale pet zal opzetten. Chris wordt de technisch adviseur van het bestuur en intermediair tussen Maatwerk en onze MVA. Dit alles is in onze ALV met ruim applaus beloond.

Ook dit deels vernieuwde bestuur heeft de doelstelling van onze MVA hoog in het vaandel, namelijk het handhaven van de bestaande gezelligheid en de onderlinge kameraadschap! Vanaf deze schrijfplek wens ook ik het nieuwe bestuur veel sterkte met het managen van onze mooie en dynamische Modelbouwvereniging Arnhem e.o.

In mijn telefoon vond ik nog een foto, die ik begin vorige maand kennelijk had gemaakt. En dat was tijdens een actie van Carlo, die de **kerstversiering** weer in de bijbehorende dozen heeft verzameld. Nog zo'n negen maanden en dan komt alles weer tevoorschijn en dat alles tezamen met de leuke kerstspulletjes als bijdrage van Maria. Bedankt voor deze opruimactie.



Het onderwerp **opruimen** heb ik zojuist genoemd. Wat had je gedacht om (voorlopig) elke laatste dinsdag van de maand gezamenlijk de overbodige spullen en vooral de troep onder de modelspoorbanen te verzamelen en kritisch kijken wat weg kan en wat nog bruikbaar is of eventueel tijdens een beurs verkocht kan worden?

En zelfs maanden eerder in dit jaar - ongeveer medio augustus - zal **Intratuin Duiven** weer een beroep doen op de groep enthousiaste locofielen onder leiding van Hans van de Ven. Deze groep zoekt ook nu weer vrijwilligers, die het leuk vinden om niet alleen in het grootste kerstdorp van Europa zo'n tien spoorbanen aan te leggen, maar ook met regelmaat de treinen enkele maanden lang daarop storingvrij te laten rijden. Meld je nu bij Hans van de Ven aan.



BREAKING NEWS

Intratuin Duiven gaat een contract afsluiten met Märklin. Compleet met nieuwe rails en rijdend materieel. We gaan dus afscheid nemen van de tweerailbanen en locs van Piko (al zou het kunnen zijn dat we er nog een enkele baan mee aanleggen).

Maar eerst hebben we een nieuw jaar 2024, een jaar waarin wij als Modelbouwvereniging Arnhem verder mogen bouwen aan onze mooie hobby onder het dak van firma Maatwerk.



Weet je wat ook de bestaande gezelligheid en de onderlinge kameraadschap in onze club zo bevordert? Juist ja: met behulp van onze WhatsApp *MVA forum en vraagbaak* en andere spoorgroep gerelateerde WhatsApp's (denk eens aan de 'Digitale toekomst'). Op dit moment zijn er bijna vijftig leden, die hiervan gebruik (kunnen) maken. Er worden diverse problemen op modelspoorgebied opgelost of doorgeschoven naar de eerstvolgende clubavond.

Wel ... dat was het weer - kort en krachtig - van mijn kant. Ik wens je veel leesplezier in het mooiste (modelspoor) clubblad van NL

+ groet,

P.S. Speciaal voor degenen die verhinderd waren tijdens de ALV: het verslag is in concept al gereed. We kijken er als bestuur op dinsdag 12 maart nog even kritisch naar en dan kan het onder de leden worden verspreid.



Langs het oude spoor

📷 en 🗨️ door **Niek van Duijvenvoorde**

Na jaren bezig te zijn geweest met het aanleggen van rails, baanelektronica en seinen, waar ik dus inmiddels aardig wat ervaring in heb opgedaan, ben ik eindelijk toe aan het opdoen van kennis over scenery. Veel clubleden hebben hier ervaring in, maar bij mij staat het nog in de kinderschoenen. Mijn eerste twee modelbanen bevatten scenery, zoals een dorpje en een berg. Echter werd dit toentertijd door mijn vader gemaakt; ik had er nog geen interesse in om dat zelf te gaan maken. Die heb ik nu wel.

Ook de havenbaan van de digibaan is nu (eindelijk) in een stadium gekomen dat de scenery gemaakt kan worden. Daarnaast wil ik bij mijn huidige modelbaan, die nu nog een vloerbaan is, op een gegeven moment ook de scenery gaan maken. Ervaring opdoen in het maken van scenery is daarom voor mij nu een aandachtspunt.

Ik ben daar niet de enige in. Pascal Spoor heeft al een baan met scenery en is daarnaast ook begonnen met een Noors diorama. Ook hij wilde graag meer ervaring opdoen in het maken van scenery. We zijn daarom samen gaan zoeken naar cursussen die ons daarbij zouden kunnen helpen.

- **De cursus en locatie**

Eind oktober kwam Pascal naar mij toe. Hij vertelde mij dat hij een cursus modelbouw had gevonden die in december zou plaatsvinden. Deze cursus bevatte o.a. het leren aanbrengen van kleuren, statisch begrassen, het aanbrengen van details en het creëren van water. Dit leek ons een mooi begin en dus hebben we ons meteen aangemeld.



De winkel, met cursisten

En meteen kwam de eerste hobbel: de locatie. De cursus werd georganiseerd door de "Modelspoorgigant". De fysieke winkel bevindt zich in Hillegom. Dat is een plaats midden in de Bollenstreek, helemaal in het westen van Nederland. Voor mij wel een bekende streek, want daar kom ik oorspronkelijk vandaan (Katwijk). Met het OV is die winkel echter lastig te bereiken (meer dan drie uur vanaf Arnhem) en zeker op een zaterdag. En dan ook nog om 9 uur daar zijn was met het OV onmogelijk. De auto was daarom de enige optie en met vertrek om 7 uur vanuit Arnhem waren wij binnen anderhalf uur bij de winkel.

Het is zaterdagochtend bovendien ook lekker rustig op de weg.

Om 9 uur werden de acht cursisten ontvangen door de winkeleigenaar en werden we vervolgens naar de cursusruimte geleid. Daar stond cursusleider Paul de Groot ons op te wachten.



Vervolgens stelde Paul zich voor en vertelde daarbij over zijn indrukwekkende cv, waaronder medeoprichter van modeltreinenbeurs Rail en van Modeltrein Expo On traXS en in de regie als adviseur bij het programma De Grote Kleine Treinencompetitie. Zijn expertise in de modelbouw en de ervaring in het geven van cursussen in de modelbouw waren wel te merken gedurende die dag.

- **De opzet**

De workshop, genaamd 'Langs het oude spoor' begon om 9 uur en eindigde rond 17 uur. We hadden dus de hele dag om het werkstuk te kunnen maken. En die tijd hadden we zeker nodig, want alles wat we deden kostte aardig wat tijd. Het thema bestond uit een oude spoorlijn in een weilandgebied met een rots, een muur, een huisje met zandweg ernaartoe en een vijver. We kregen een basis waar deze onderdelen als vorm in zaten. Op deze basis konden we modelleren in een aantal stappen:



De cursusruimte

- 1) Verven
- 2) Rails en (kartonnen) huisje en andere voorwerpen weatheren
 - a. Het kartonnen huisje kreeg je als bouw pakket en moest dus ook in elkaar worden gezet. Voor mij mijn eerste aanraking met modelbouw van karton.
- 3) Rails ballasten
- 4) Statisch begrassen
- 5) Vijver maken (epoxy)
- 6) Details aanbrengen:
 - a. Het gras bestrooien met bepaald spul waardoor het tot leven kwam
 - b. Struikjes en bomen toevoegen
 - c. Figuren toevoegen



Start van de cursus, inclusief de basis



De basis na het verven en het ballasten

Er werd bij elke stap uitgelegd hoe je de techniek moest toepassen en waar je op moest letten.



Bijvoorbeeld dat je de stukken waar gras komt een aardekleur moest geven (en dus geen groen maar bruin) en wat je moet doen als je wilt begrassen. Maar verder had men de ruimte voor eigen creativiteit. Hierdoor werden de werkstukken van alle cursisten verschillend. Iedereen had z'n eigen materiaal en apparaten en men kon ook gebruik maken van beschikbare spullen. Veel materiaal waaronder ook de basis was van het merk Noch. Daarnaast voorzagen de mensen van de winkel de cursisten van eten en drinken en rond het middaguur was er een lunch. Alles was goed geregeld.

- **Vorderingen en resultaat**

Het verven kostte de meeste tijd, maar je kon daarin tot mijn verrassing aardig wat creativiteit kwijt. Ik kreeg daarom al gauw de smaak te pakken. Pascal nam meer tijd voor het verven en het aanbrengen van details daarin, maar die tijd hadden we echter niet en hij liep vervolgens achter op de rest. Gelukkig kwam dat wat later weer goed, vooral met hulp van Paul.



Paul legt uit hoe je de begrasser gebruikt



Pascal maakt scenery



Niek maakt scenery



Pascal krijgt hulp van Paul de Groot

Aan het einde hadden we een werkstuk gevuld met scenery. Daarnaast, en dat is het belangrijkste, hebben we aardig wat ervaring opgedaan met verschillende facetten van scenery en technieken die je daarbij kan gebruiken. We maakten grappen en de sfeer was erg gezellig.





Het eindresultaat

Met het hoofd vol kennis en ervaringen gingen we tevreden weer naar huis.



Close-up van mijn werkstuk. Lijkt net echt, toch?

Het thema van deze cursus was nog niet helemaal wat ik zocht. Ik wil namelijk graag wat leren over bergbouw. Voor die cursus, die ook in Hillegom door Paul de Groot wordt gegeven en die begin maart wordt gehouden, heb ik mij meteen aangemeld. Deze keer zonder Pascal, dus dat wordt qua vervoer nog een uitdaging.

- De winkel van de Modelspoorgigant is piepklein, maar de webwinkel erg uitgebreid;
www.modelspoorgigant.nl



Werkhaus

In Hamburg zit, behalve Miniatur Wunderland, een van de eigen winkels van Werkhaus. Wat een prachtige spullen verkopen ze allemaal! Kijk maar eens op hun website www.werkhaus.de en vergaap je aan het assortiment. Je treft daar ook hun statement aan: "Goed design, beste kwaliteit tegen betaalbare prijzen en met milieubewuste en sociale productie." Ze bieden dus ook werk aan mensen met een afstand tot de arbeidsmarkt.



Rond ons jubileum zochten we naar een mogelijkheid om alle leden zo'n trein gerelateerde pennenbak aan te bieden. Bentink Modelspoor in Apeldoorn schoot ons te hulp en werd dealer, zodat zij de inkoop konden verzorgen. Een van de contacten van Bentink, Ronald Koerts, lasert ons logo er nog in, zodat we een mooie én functionele herinnering hebben aan ons veertigjarig bestaan. Welke koos jij?



WE 2093 stoomloc



WE 2094 goederenwagon



WE 2096 stoomloc



WE 2099 V60 goldbroiler



Etalagewinkels =2=

📷 en 🗨️ door Hans van de Ven

Op mijn knutselplek staat nu dus een rijtje van vier winkels met in totaal zes etalageruiten. De twee winkels aan de linkerzijde heb ik ingericht als bloemenkiosk en elektronicazaak. Tegelijk met de platte beeldschermen voor die tweede winkel heb ik een mooie foto van het interieur van een snackbar afgedrukt. Die snij ik door, om wat meer diepte te creëren. In de vensterbank zijn achteloos een paar kratjes frisdrank neergezet. Kroketten, nasiballen, broodje gezond; het is allemaal te koop. Klaar terwijl u wacht. Om hygiënische redenen krijgt de snackbar een tegelvloer. Binnen is welgeteld één tafeltje, buiten zijn nog twee statafels. Daar staan zowaar een paar flesjes op! Voor het overige is het echt een afhaaltent. Wel netjes van die dame om haar chipszak in de prullenbak te gooien. Natuurlijk is het een snippertje aluminiumfolie uit de keuken. Het glimt in het zonnetje.



Intussen heb ik besloten dat het laatste pand (een lampenzaak? leegstand - te huur?) een Winkel van Sinkel wordt. Dus ga ik nóg een keer al mijn doosjes, bakjes en laatjes langs en verzamel tassen, scheppen, gieters, een jerrycan, tandwielen, kistjes, tonnen, ballen en allerhande ongedefinieerde rommeltjes. Ik schaf een setje Noch stellingkasten (14 203) aan en dan kan het inrichten beginnen. Ik plaats er een ladder bij, zodat snuffelaars ook bij de spulletjes op de bovenste schappen kunnen. In een verloren hoek staat zelfs een doods-kist. Je weet maar nooit welke modelspoorbouwer op zoek is naar een alternatief voor de treinbaan-in-een-



koffer. Als lokkertje voor passanten heeft de winkeleigenaar een paar luchtbedden buiten neergezet. Of was dat omdat het winkeltje zelf ramvol staat? Het pronkstuk is natuurlijk de gouden boeddha in de etalage.



Het idee van de lampenzaak ontstond omdat ik in de loop der tijd de nodige losse ledjes heb verzameld. Maar ik bedacht op tijd dat een hele serie lichtjes in één winkeltje een enorme lichtbak zouden vormen. Maar het is wel gewenst dat iedere winkel qua verlichting een eigen uitstraling krijgt. Dat wordt dus een klusje voor de avonduren, zodat ik

steeds even kan testen wat het effect is. In de achterwand van mijn winkelstraatje boor ik gaatjes van 3 mm en steek daar styreen buisjes in van een kleine centimeter lengte. Die steken dus een klein stukje de winkelpanden in en dat zorgt voor enige stevigheid bij het bevestigen van de bedrading van de smd-ledjes. Ik schuif de lampjes wat door of terug, tot het gewenste effect op het interieur is gevonden. Natuurlijk kan ik de draadjes ook nog wat buigen en zo de ledjes richten. Als ze naar mijn zin zitten, steek ik met een prikkertje wat lijm in het buisje om de boel te fixeren. Ik speel ook nog met de waardes van de weerstandjes om de lichtsterkte te beïnvloeden. In twee winkels is het licht best koud en dan komt de nagellak van pas. In de bloemenwinkel pruts ik helemaal onderin een hoekje nog een groen ledje naar binnen.



Ik ben tevreden en al helemaal met het glas-in-lood boven de snackbar en de kringloopwinkel. Wat een paar eenvoudige viltstiftstipjes voor leuk effect kunnen hebben. Al die draadjes solder ik vast op een paar zelfklevende koperstripjes, eerst tijdelijk op een los plankje, uiteindelijk strak op de achterwand.



Tijdens het werk van de elektricien heb ik ook de betimmering boven de etalages al aangebracht en de drie dakdelen (1,5 mm styreen) op maat gesneden. Ik werk die platte daken af met styreen H-profiel van 3,3 mm. Maar ondanks de dikte schijnen de daken enorm door. Die moeten dus voorzien worden van een laagje zwarte verf. Voor het overige heb ik verrassend



weinig lichtlekage en dat lijkt me een compliment voor mezelf. Wél een gevoelig vingertopje: het weerstandje van het groene ledje bleek behoorlijk warm te worden. Ik heb het kwartwattertje dus maar vervangen door een halfwatt exemplaar. De bovenkant van de dakdelen moet natuurlijk ook nog waterdicht worden, dus maak ik een bitumen dak. Aluminiumfolie uit de keuken aan de achterzijde in de grijze primer zetten en in stroken van 11 mm breed snijden. Daarna breng ik ze op kleur met Heki 6601. Iets over elkaar heen plakken en hier en daar nog een klein reparatievierkantje erop. Dan met een behoorlijk stugge kwast wit drybrushen en daarbij mag het folie best wat gebutst worden.



Op geen enkele historische foto zie ik iets van schoorstenen. Dus blijft de vraag hoe die panden dan verwarmd werden. Ik plaats toch maar een paar pijpjes uit het assortiment Dachentlüfter van Auhagen (80103). En al heb ik me de nodige vrijheden gepermitteerd, wel wil ik graag de opvallende letters van (v/h lederwaren- en tassenzaak) Bonnier op het dak plaatsen. Deze winkel was al vanaf de officiële opening op zaterdag 17 oktober 1925 in de winkelgalerie gevestigd. Een eerste poging bevalt me niet. Ik gebruik letters van Faller (180 965); die zijn eigenlijk wat aan de kleine kant, maar ze kunnen er best mee door. Maar de driepootsteunen, gemaakt van diverse styreen profielen, vallen zeker in vergelijking daarmee veel te fors uit en het is ook duidelijk te zien dat ze niet allemaal exact dezelfde vorm hebben. Ik zou een tweede poging kunnen doen met dunner materiaal, maar kies ervoor om ze in 3D te tekenen. Dan weet ik zeker dat ze identiek worden en strak van vorm.

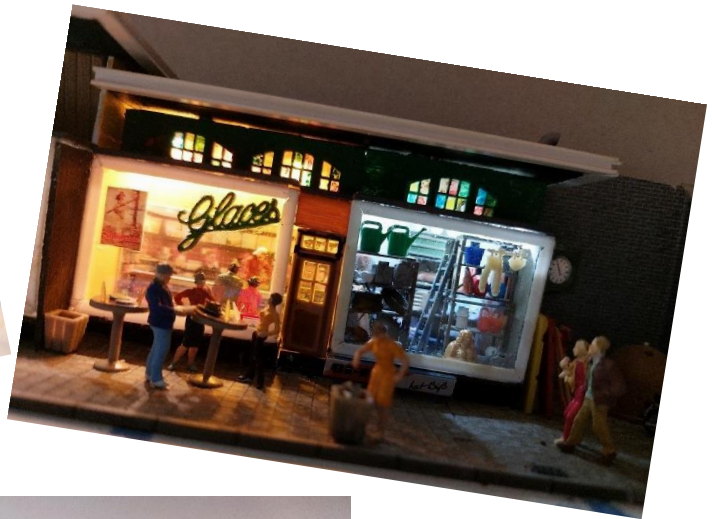


weest ik zeker dat ze identiek worden en strak van vorm.

Voordat ik nu het talud van de spoordijk ga afwerken, moet ik eerst karakter tonen. Het spoortracé zelf is namelijk nog niet afgewerkt en da's dom, want het loopt midden over mijn baan en



ook nog eens tussen de perrons door. Dat wordt dus balanceren, spierpijn en kramp verdragen en geduld oefenen. Ik leg kabelgoten (Auhagen 41620) aan, plaats wisselkastjes (handig: met het juiste nummer van de betreffende servo), verf de zijkanten van de railstaven roestkleurig (Revell Aqua Color 36184 lederbruin) en strooi ballast, die ik vervolgens natuurlijk zorgvuldig vastlijm. Ik fabriceer en plaats de nodige halteringsborden en ben tevreden. Het hoge deel, met dus de sporen er op, eindigt met een rechte zaagsnede van het hout. Voor een mooie glooiing zet ik er een kwartrond latje tegenaan, waarop ik eerst een hekwerk plaats. Paaltjes uit de 3D-printer (maar Faller 180 432 had ook gekund), verenstaal 0,5 mm. Het talud maak ik dicht met gipsverband uit de apotheek, verf het bruin en met het nodige groen werk ik het af. Daarbij maak ik gebruik van stukken van een grasmat 'Spoordijk zomer' (art. 16 24) van Lars op 't Hof, die ik aanvul met allerlei andere groensnippen en daarna vul ik de open plekken op met een statische begrasser. Aangezien mijn eigen ProRail onkruidverdelger uitsluitend tussen de rails spuit, strooi ik spaarzaam ook wat grasvezels en opschietend onkruid tussen de spoorbanen.



Op een van de historische foto's meen ik in de hoek bij het viaduct een man in een gele jas te zien, die overduidelijk hoge nood loost. Ik word uit de waan gehaald door iemand die scherp opmerkt dat ie geen hoofd heeft en in werkelijkheid een prullenbak is. Maar die wildplasser mag er, tot zijn eigen grote opluchting, bij mij toch komen. Ik leg de straat aan, plaats openbare verlichting en ga rustig nadenken over een passende bebouwing tegenover mijn winkelgalerij.





Nagekomen bericht: volgens een getuige was er ook - zeer tijdelijk - een winkeltje gehuisvest met de naam 'Vaders hobby'. Je mag zelf bedenken voor welke vrijetijdsbesteding deze ondernemer een spannend assortiment aan producten in huis had, maar vermoedelijk is deze zaak al snel verplaatst naar de rosse buurt. Blijft de onbeantwoorde vraag of ik met dit thema ook een winkelpand had kunnen inrichten.



Druk op de knop 4

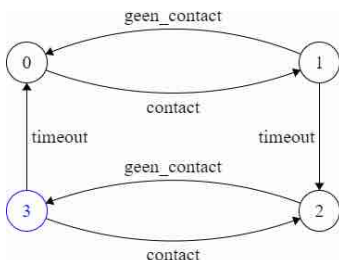
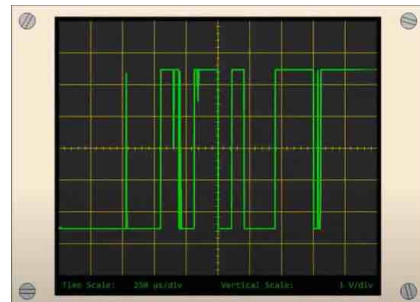
tekst en schema's Peter Knijff

In de vorige aflevering van deze serie "Pre-Emptive State Machine" is het geluid in combinatie met een AKI behandeld. Het zal natuurlijk mooier zijn wanneer dit uitgebreid kan worden met bewegende slagbomen; oftevel een AHOB.

Omdat de ledjes en het geluid van de AKI onafhankelijk van elkaar kunnen werken, zal het vrij eenvoudig zijn om de slagbomen met een servo te laten bewegen; zeker als deze ook pre-emptive te maken is.

Het maken van een betrouwbare button

Wanneer een aan/uit knop gebruikt wordt dan zal het contact niet altijd mooi aan of uit zijn. Door mechanische beperkingen, zoals de veerkracht van het lipje, zal de knop af en toe het contact maken of onderbreken. Dit is goed te zien op een oscilloscoop:



De button kan betrouwbaarder worden. Dit kan verbeterd worden door, wanneer de button in- of uitgedrukt wordt, een bepaalde tijd te wachten totdat dit stabiel is. Een normale wachttijd is ongeveer 50-100 ms maar kan natuurlijk aangepast worden.

Ook hier kan een statemachine voor gemaakt worden. Wanneer de status 0 of 1 is, dan zal de statemachine de statuswaarde LOW hebben. In status 2 of 3 zal dit LOW zijn.

De tabel zal zijn:

State	initialisatie	event	volgende status	Wat doet deze state
0	Geen initialisatie nodig	Een contact is gedetecteerd	1	Wachten tot een contact gedetecteerd is
1	Zet timer wit aan	Contact is uit	0	
		Time-out (100 ms)	2 en zet status HIGH	Wacht tot contact blijvend is
2	Geen initialisatie nodig	Contact is los	3	Wachten tot contact los is
3	Ze timer aan	Contact is weer aan	2	
		Time-out (100 ms)	0	Wacht tot contact blijvend los is

Hier is natuurlijk ook een pre-emptive class van gemaakt: CDebounce. Aan het begin van de loop() functie wordt de CDebounce object gebruikt:

```

void loop() {
  unsigned long currentMillis = millis();
  int iButtonState = cDebounce.go(currentMillis);
}
  
```



De variabele iButtonState (de status van de button) wordt dus niet meer bepaald door de functie "digitalRead()" maar door de state van het debounce object; de wordt geretourneerd door de functie go(). De volledige beschrijving van de CDebounce class staat beschreven in het document "TipsEnTricks.docx" temeer omdat dit een heel eenvoudige class is welke veel debounce problemen kan voorkomen.

Hoe werkt een AHOB

Hoe een AHOB werkt is hier te zien: <https://www.youtube.com/watch?v=8x7iMM6tfew&t=44s>. Deze schakeling wordt gemaakt aan de hand van dit filmpje.

Tijd (s)	Wat gebeurt er?
0:01	De bel gaat en de lampen knipperen.
0:06	De slagbomen gaan sluiten
0:18	De slagbomen zijn gesloten
0:28	De trein is voorbijgegaan
0:31	De bel gaat uit en de slagbomen gaan open
0:43	De bomen zijn open en de lichten gaan uit

Dit zijn de tijden die op het filmpje te zien zijn maar op een modelbouwbaan kunnen de tijden natuurlijk aangepast worden. In deze aflevering zal dus een pre-emptive servobesturing gemaakt worden waarna de servo toegevoegd wordt aan de schakeling.

Het maken van een servo schakeling

BELANGRIJK! Natuurlijk is het hart van de schakeling een servo, maar er moet opgelet worden welke servo aangeschaft wordt. We hebben een 180° servo nodig; deze kan 180 graden draaien. Dit is de meest gangbare servo. Echter, er is een tweede type servomotor: de zgn. "Continuous Rotation Servo" of CRS. Deze draait continue afhankelijk van de stroom. Ze kunnen soms (bijna) hetzelfde uitzien zoals de foto laat zien. Beide gekocht bij Ali maar de linker is de 180° servo terwijl de rechter de CRS is.



Aanstuurgegevens voor de servo

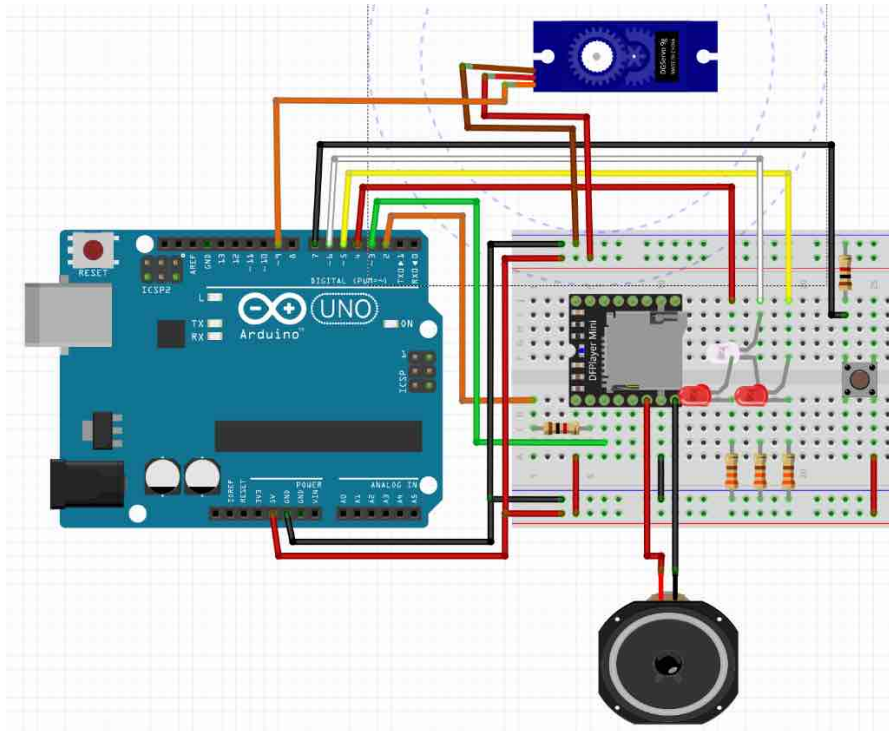
De servo-aansluitingen zijn zeer eenvoudig:

Bruin of zwart	GND
Rood	5V (voeding)
Geel/Oranje	PWM signaal

PWM-signaal (Puls-Width Modulation, pulsbreedtemodulatie) zijn bij een Arduino UNO of nano de pinnen 3, 5, 6, 9, 10 en 11. In deze aflevering gebruiken we pin 9 als het PWM-signaal. De aansluitingen op de Arduino zijn weergegeven in het Fritzing bestand AHOB_Geluid.fzz:

- Er is dus weer een button gedefinieerd welke is aangesloten op pin 7
- De witte led is aangesloten op pin 6
- De rode leds zijn aangesloten op pin 5 resp. pin 4
- Om de Dfplayer aan te sturen worden de pinnen 3 en 2 gebruikt
- En pin 9 (een PWM pin) wordt gebruikt om de servo aan te sturen.





Om de servo aan te kunnen sturen zijn een paar berekeningen nodig. De servo kan aangestuurd worden met een PWM-waarde van 0 t/m 255. 255 is dan 180°. De waarde van de PWM pin voor de hoek is dus: waarde = hoek * 255 / 180.

De servo zal in een aantal stappen (n) van de minimale naar de maximale uitslag moeten gaan. Wanneer de totale tijd (T) bepaald is dan is een stapje voor de servo: $t_{\text{stap}} = T / n$. Bij de initialisatie van de servo zijn dus de volgende gegevens nodig:

1. De PWM-sigitaal pin
2. Het aantal stappen dat de servo moet maken
3. De tijd dat de slagbomen van gesloten naar geopend gaan (en omgekeerd)
4. De starthoek waar de servo begint (hoeft niet altijd 0° te zijn)
5. De eindhoek waar de servo begint (hoeft niet altijd 180° te zijn)

De code voor de servo pre-emptive state machine

De initialisatie van de servo is:

```
init(int iPinNr, long lNrSteps, long lTime, long lStartHoek, long lEindHoek)
```

Stel de slagboom gaat, wanneer deze open gaan, van 20° naar 130° en dat gebeurt in 4 secondes. We wensen 110 stappen (1° per stap) dan zal de initialisatie van de servo zijn:

```
Init(9, 110, 4, 20, 30);
```

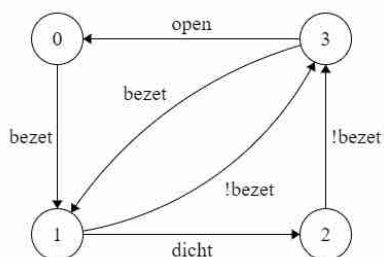
Daarnaast is de go functie dezelfde als voor eerder beschreven pre-emptive state machines:

```
go(currentMillis, bBezet);
```

De statemachine voor de servo

Zoals normaal, voordat de software beschreven wordt, wordt eerst de statemachine gemaakt. Wanneer de bomen open zijn en het baanvlak wordt bezet dan moeten de bomen naar beneden gaan en vice versa. Maar wanneer bijvoorbeeld de bomen opengaan en het baanvlak





raakt weer bezet dan moeten de bomen direct dichtgaan. Hetzelfde geldt wanneer de bomen dichtgaan en de trein vertrekt uit het baanvlak.

De bijbehorende statemachine tabel is dan:

state	initialisatie	event	volgende status	wat doet deze state
0	starthoek	baanvak bezet	state 1	de servo gaat dicht
1	servo gaat dicht	servo is dicht	state 2	de servo stopt
		baanvak onbezet	state 3	de servo gaat open
2	eindhoek	baanvak onbezet	state 3	de servo gaat open
3	servo gaat open	servo is open	state 0	de servo stopt
		baanvak bezet	state 1	de servo gaat dicht



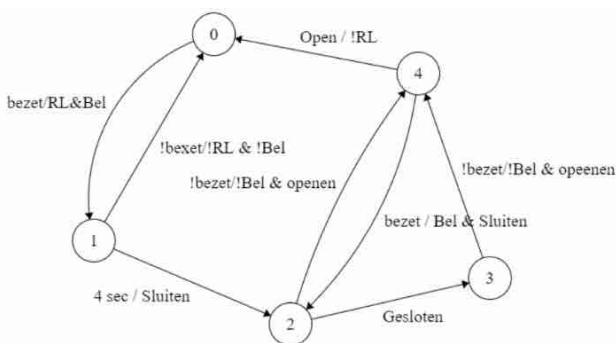
De uiteindelijke schakeling

Ook hier eerst een statemachine:

Bel = bel aan; !Bel = bel uit
RL = rode leds aan; !RL = rode leds uit

bezet = treinstuk bezet
!bezet = treinstuk vrij

De bijbehorende statemachine tabel is dan:



state	initialisatie	wat doet deze state	event	volgende status
0	Rode leds uit, bel is uit en bomen zijn open	Dit is de rusttoestand van de AHOB	Baanvlak is bezet	state 1
1	Rode leds knipperen en bel gaat aan	Wachten totdat de bomen dicht gaan	4 secondes voorbij	state 2
			Baanvlak is leeg	state 0
2	Bomen gaan dicht en bel gaat aan	Bomen bewegen totdat deze dicht zijn	Bomen zijn dicht	state 3
			Baanvlak is leeg	state 4
3	-	Wacht tot het baanvlak leeg is	Baanvlak is leeg	state 4
4	Bomen gaan open Bel gaat uit	Deze state wacht tot de trein weg is	Baanvlak weer bezet	state 2
			Bomen zijn open	state 0

In deze statemachine worden de bomen natuurlijk door de servo bediend. De uiteindelijk code voor deze schakeling, inclusief de CServo code is te vinden in het document "04_PreemptiveState_add.docx".



Trip naar Rijswijk

📷 door **Robert Mooij** en 🗨️ door **Everard van der Velden**

De meesten kennen wel de methode van de 'aangewezen vrijwilliger'. Ik ook. Maar deze keer vond ik het helemaal niet vervelend, want schrijven over een supergezellig dag is gewoon leuk. Hopman Hans had het allemaal op zijn gebruikelijke manier georganiseerd: ruimschoots op tijd, goed gecommuniceerd, duidelijk en precies. Op naar de Modelspoordagen in de Broodfabriek.

Als je op een zondagmorgen (14 januari) om acht uur op Arnhem CS wil staan, is uitslapen geen optie. Sterker nog: door het ontbreken van bijna al het openbaar vervoer op dat vroege uur, moet je vindingrijk worden. Ik had me al voorbereid op een wandeling, toen het aanbod kwam mee te rijden met Marianne Stoter, die Jaap wegbracht. Luxe oplossing.



Op CS kwamen we met veertien MVA-leden samen. Ons kent ons, dus de keuze om géén stilte-coupé te nemen bleek verstandig. Ook Fred van Reden, een bekende (via Intratuin) van Hans en Jaap, sloot zich aan bij dit illustere gezelschap. Tot Utrecht ging alles voorspoedig.



Daar liep onze reis vast. Behoorlijk vast. In dit geval kon de NS er niet veel aan doen. Er waren aanrijdingen (met personen?) zowel in de richting Den Haag als Amsterdam. Daar sta je dan op het perron. Omrijden via Den Bosch? Gelukkig bleek kort daarna, dat er toch gewoon treinen naar Amsterdam reden.

Achteraf gezien hadden we het beste in onze eerste trein kunnen blijven zitten, maar ja, als je alles van tevoren weet ... Via Schiphol

en Amsterdam-Zuid zijn we uiteindelijk op Den Haag CS aangekomen. Toen nog een rit van



een kwartiertje met tram 17. Keulse reis? Nee, maar Arnhem - Rijswijk met een gemiddelde snelheid van circa 37 km/h is niet helemaal top.

Gelukkig maakte de modelspoorbeurs in de Broodfabriek alles helemaal goed. Veel mooie banen en heel veel koopwaar. Voor liefhebbers van alle merken was er een grote keuze, zowel nieuw als gebruikt.



Voor de baan met een (op wielen) varend bootje, dat via een echt werkend sluisje voorbijtrok, sprak iedereen erg aan.

En voor we het wisten was het weer tijd voor de terugreis. Die verliep als een trein. Zoef ... Utrecht, zoef ...

Arnhem. Dus kwamen we aan de vroege kant aan bij het Griekse restaurant Rhodos, tegenover het station. Geen punt; met herkenbaar, vrolijk Grieks chaotisch spektakel werd er alsnog een tafel voor veertien personen aan elkaar geschoven. Werd er gebunkerd? Ja. Alles even lekker en veel. Ik heb alleen maar lachende gezichten gezien. Zo keerden we allemaal huiswaarts. Hele leuke dag, heel tevreden.





MODELSPOOR, JE KUNT ER NIET VROEG GENOEG MEE BEGINNEN!

Gratis Verzending!
BIJ ORDERS VANAF €100,00 Binnen NL

Korting 10% op Startsets!

power FEATURES

- 3+
- 4+
- 5+
- 6+
- 7+
- 8+
- 9+
- 10+

29100 www.maerklin.com



Myplayworld.nl is een onderdeel van Bentink Modelspoor.

Start met een eindeloos trein avontuur speciaal gericht op kinderen vanaf 3 tot 6 jaar.

Loseweg 39 7315BB Apeldoorn T 055 521 22 70 www.myplayworld.nl





Meeste spoordijken in Nederland voldoen niet aan veiligheidsnorm *(Vk, 11 december)*

Zo'n 1.400 kilometer aan Nederlandse spoordijken voldoet niet aan de veiligheidsnorm. Dat blijkt uit onderzoek in opdracht van ProRail. De bodem onder de rails is zwak, wat tot ontsparingen kan leiden. ProRail laat de infrastructuur verder onderzoeken, maar acht het treinverkeer voor nu nog veilig.

NS-medewerkers willen meer loon, acties dreigen *(Gelderlander, 11 december)*

De CAO loopt af en de vakbonden slijpen de messen.

ProRail jaagt dassen en bevers weg bij het spoor *(Gelderlander, 13 december)*

Een specialistisch team van acht medewerkers gaat het probleem minutieus in kaart brengen, een aanpak ontwikkelen en vervolgens uitvoeren. Als de nieuwe aanpak slaagt dan ondervinden reizigers in 2028 beduidend minder hinder van de dieren. *{Fotootje 1}*

Goed nieuws voor Wolfheze: de spoortunnel komt er *(Gelderlander, 13 december)*

"Alle partijen zijn bereid om meer risico te nemen. We gaan het werk nog dit jaar aanbesteden", zegt Renkums wethouder Marinka Mulder. Ze gaat ervan uit dat begin 2025 de werkzaamheden starten. Omdat de tunnel met uitsluitend elektrisch materieel aangelegd kan worden om de stikstofuitstoot te beperken, zijn de kosten veel hoger. Daar komen de inflatie en hogere materiaalkosten bij. Daardoor zat er een gat in de begroting van 10 tot 11 miljoen euro.

Sneltrain Arnhem - Doetinchem is een stap dichterbij *(Gelderlander, 15 december)*

De plannen met de sneltrain tussen Doetinchem en Arnhem liggen vanaf 21 december zes weken lang ter inzage. De provincie Gelderland en de regio Achterhoek hebben voor deze plannen de handen ineengeslagen. Het spoor tussen Didam en Doetinchem De Huet moet worden verdubbeld. Overwegen moeten worden aangepast en de stations Wehl en Doetinchem De Huet krijgen een tweede perron.

Supersnelle buizentrein komt krakend tot stilstand *(Volkskrant, 22 december)*

Het Amerikaanse Hyperloop One, het jonge bedrijf dat werkt aan supersnelle treinen die door vacuüm-buizen schieten, stopt al zijn activiteiten. Volgens persbureau Bloomberg worden alle bezittingen verkocht, de kantoren gesloten en wordt het resterende personeel voor het einde van het jaar naar huis gestuurd. Hyperloop One was het afgelopen decennium een grote techbelofte. Het idee was dat overal ter wereld hyperloopverbindingen aangelegd zouden worden met treinen die qua snelheid (meer dan duizend kilometer per uur) op de middellange afstand kunnen concurreren met de luchtvaart.

El Tren Maya *(Volkskrant, 29 december)*

De Mayatrein, een 1.554 kilometer lang prestigeproject van de Mexicaanse president López Obrador, moet de armsten in het land voorspoed brengen. Maar al bij de opening blijkt wie de echte winnaar is: het leger. Er valt wat te vieren deze vrijdag 15 december: na vijf jaar lang keihard aanpotten door tienduizenden bouwvakkers rijdt de Tren Maya zijn eerste rit. Via 1.554 kilometer spoor verbindt de moderne passagierstrein de zuidelijke Mexicaanse deelstaten Tabasco, Chiapas, Campeche, Yucatán en Quintana Roo. Dit is hét pronkstuk van president Andrés Manuel López Obrador (70), de kroon op zijn regering. Econoom Ana Esther Ceceña is fel criticus van de Mayatrein. Niet alleen het bouwproject zelf berokkent schade aan de kwetsbare natuur in het tropische zuidoosten van Mexico. 'Het uiteindelijke doel is verstedelijking van de hele regio, oftewel van het regenwoud.'

Geen enkele interesse voor railterminal Gelderland *(Gelderlander, 4 januari)*

De komst van een railterminal bij Reeth, een groot goederenstation waar goederen van de vrachtwagen op de trein worden geladen en vice versa, is al jaren een verhit discussiepunt. Volgens de provincie zou



een railterminal bijdragen aan meer goederenvervoer per spoor, wat duurzamer is en bovendien leidt tot minder files op de weg. De provincie staat op het punt een streep te zetten door de railterminal bij Valburg. Vier vragen over het afschieten van wéér een project in Gelderland. [{Fotootje 2}](#)

<p>1 Waarom wilde Gelderland zo graag een railterminal?</p> <p>Ten eerste wil Gelderland graag profiteren van de Betuweroute. De spoorlijn tussen Duitsland en de Rotterdamse havens betekent overlast voor de provincie. Met een railterminal en de werkgelegenheid die daarbij hoort, zou Gelderland er ook van kunnen profiteren. Daarnaast is vervoer over het spoor duurzamer en zorgt het ook voor minder verkeer op de snelwegen rondom Arnhem en Nijmegen.</p>	<p>2 Waarom gaat het project niet door?</p> <p>Tegen het project is al lang protest van omwonenden. Maar zij konden het met een rechtszaak niet tegenhouden. Het probleem is dat geen enkele ondernemer denkt geld te kunnen verdienen aan het project. Bedrijven konden zich tot 1 januari inschrijven op het plan. Hoewel verschillende bedrijven wél interesse hadden, schreef geen enkel bedrijf zich in. Daardoor kan de provincie niet anders dan een streep door het plan zetten.</p>	<p>3 Wie zijn de winnaars en verliezers?</p> <p>Voor omwonenden die zich al jarenlang verzetten tegen de railterminal is de streep door het plan goed nieuws. Zij krijgen geen extra weg voor honderden vrachtwagens achter hun huis. Slecht nieuws is het voor bedrijven die dachten te profiteren van de railterminal. Onder meer Heinz, Lidl, Nabuurs en Nutricia, bedrijven met grote distributiecentra aan de andere kant van de A15 wilden graag dat de railterminal er kwam.</p>	<p>4 Merk ik als inwoner van Gelderland iets van het niet doorgaan van het plan?</p> <p>Op het eerste gezicht zijn de gevolgen voor inwoners klein. Er is veel geld gereserveerd voor het plan. Het overgrote deel dat nog niet uitgegeven is, kan in andere projecten worden gestopt. Het meest merkbaar zal het zijn in de verkeersdruk. Die komt voor een deel door de vrachtwagens. Zolang deze vrachtwagens op de bestaande wegen rijden, zal de verkeersdruk toenemen.</p>
---	---	--	---

Vieze treinen door tekort aan personeel *(Gelderlander, 10 januari)*

Idealiter moeten alle 600 treinen waarmee NS dagelijks rijdt om de zoveel maanden door de treinwasstraat voor een grondige schoonmaakbeurt. De vervoerder bezit dertien wasstraten, verspreid over het land. De wanden van treinen dienen verder om de twee weken te worden gereinigd. Door een tekort aan machinisten is hier de afgelopen twee jaar vreselijk de klad ingekomen. [{Fotootje 3}](#)



1



2



3

Geschept door de trein: 'Iedereen schrok enorm' *(Gelderlander, 13 januari)*

De Intercity uit Zwolle kwam op de President Kennedylaan in Velp in botsing met een man uit Doetinchem die tussen de spoorbomen was vast komen te zitten. De man overleed later aan zijn verwondingen. [{Fotootje 4}](#)

Diep in Siberië saboteert Oekraïne Russische spoorlijnen *(Volkskrant, 17 januari)*

Door het opblazen van cruciale bruggen en tunnels probeert Oekraïne op die manier Russische wapentransporten te dwarsbomen, zoals de aanvoer van artilleriegranaten uit Noord-Korea.

Weg vrij voor 10.000 woningen? *(Gelderlander, 22 januari)*

De plannen voor huizen op Spoorzone Arnhem Oost komt wellicht in een stroomversnelling. Mogelijk kunnen de opstelsporen op Arnhem Goederen verplaatst worden naar het terrein waar de Railterminal bij Valburg gepland stond. Arnhem Goederen ligt op minder dan 1 km van het centrum van Arnhem.

Overbetuwe verrast door plannen voor verhuizing Arnhems spooreplacement.

(Gelderlander, 23 januari)

De Gemeente Overbetuwe is ontstemd om deze voornemens in een weekend in een brief te moeten lezen. We gaan niet onderaan tekenen bij het kruisje.

Staking machinisten legt het Duitse spoor plat *(Volkskrant, 25 januari)*



Het is de derde keer in drie maanden dat de machinisten (nu voor zes dagen) het bijltje erbij neergooien. Ook in het goederenspoorvervoer wordt gestaakt.

Eurostar blijft rijden tijdens verbouwing terminal Amsterdam *(Volkskrant, 25 januari)*

Treinreizigers naar Londen zullen toch geen noemenswaardige hinder ondervinden van de werkzaamheden. De verbouwing van de Eurostar-terminal op Amsterdam CS begint op 15 juni en moet eind december van dit jaar zijn afgerond. Daarna moet de terminal ruimte bieden aan 650 reizigers, in plaats van de huidige 250. Douanecontroles vinden in Brussel plaats.



4



5



6

Per direct minder hogesnelheidstreinen tussen A'dam en R'dam *(Volkskrant, 27 januari)*

De maatregel is noodzakelijk, omdat op een deel van het traject een snelheidsbeperking is opgelegd door scheurvorming bij enkele viaducten en bruggen.

Wie helpt de trolleys aan een droge oude dag? *(Gelderlander, 30 januari)*

De historische trolleybussen van Arnhem, onmiskenbaar verbonden met de ziel van de stad, dreigen wéér dakloos te raken. Bij de Stichting Trolleymaterieel Arnhem (STA) worden ze er moedeloos van. Bert Companjen moet eerlijk zijn. Hij wist dat ook de huidige opvangplek voor zeven oude trolleybussen slechts een tijdelijk logeeraadres zou zijn. „Ja. Het was bekend dat Arnhems Buiten maar voor een half jaar beschikbaar was”, zegt de voorzitter van de Stichting Trolleymaterieel Arnhem. „We hebben nu een plek op het oog in de stad waar de bussen nét in passen, na een verbouwing”, stelt Nico Wiggers, penningmeester van de stichting. „Daarvoor moeten wel de entresols, twee inpandige balkons aan beide zijden, weggehaald worden. We zijn in onderhandeling daarover met de eigenaar. Die is mogelijk bereid om ons tegemoet te komen, mits een van de entresols bij vertrek van de trolleys weer wordt terug geplaatst. Hij rekent een redelijke huur. Maar dat bedrag én de verbouwing kunnen we als stichting niet betalen.” [{Fotootje 5}](#)

Arnhemmer mist traditionele blauw op nieuwe trollino's *(Gelderlander, 8 februari)*

De tien trolleys voor de nieuwe Rijnlijn tussen Arnhem en Wageningen, die vanaf Oosterbeek draadloos doorrijden, hebben de kleuren van RRReis: wit, paars en groen, gelardeerd met witte kringen en lijnen. [{Fotootje 6}](#)

NS wil volgend jaar 1.600 extra treinen per week: sneller naar Brussel, extra sprinter naar Schiphol *(Volkskrant, 9 februari)*

Onderdeel van het nieuwe plan is dat het aantal treinen naar Brussel verdubbelt, van zestien naar 32 per dag. Bovendien komt er een snellere verbinding, die 45 minuten van de bestaande reistijd afhaalt.

150 miljoen voor tien extra 'hoofdpijntreinen' *(Gelderlander, 26 februari)*

NS schaft, na eerdere bestellingen nogmaals tien ICNG's bij Alstom aan. De Wesp kampt met aanloopproblemen, maar is een bijzonder comfortabele trein voor de lange afstand. De nieuwe treinen krijgen allemaal acht rijtuigen en zijn geschikt om ook in Duitsland te rijden. NS heeft ook bestellingen lopen voor zestig dubbeldekkers bij CAF en er loopt een aanbesteding voor tientallen nieuwe Sprinters.

Indiase goederentrein maakt spookrit van 70 km *(Volkskrant, 27 februari)*

De trein met 53 wagons geladen met steengruis, denderde zonder machinist met een snelheid van 100 km/u langs vijf stations. Er deden zich geen ongelukken voor.

Met wat creativiteit kunnen NS en Rijk dure treinkaartjes voorkomen *(G'l'ander, 2 mrt)*

NS heeft geld nodig, en als de overheid niet de knip trekt, moet de klant dat doen. Dat was de conclusie van de presentatie van de jaarcijfers deze week. Experts denken dat het creatiever kan. De regering kan de thuiswerkvergoeding op woensdag afschaffen en op dinsdag verdubbelen. Prijsverlaging in de daluren. Het rondje om de kerk. Meer concurrentie. Vergeet ook niet dat de kwaliteit van ons treinvervoer stukken hoger ligt dan in Duitsland en België.

NS: 'Directe verbinding met Schiphol terug zodra het kan' *(Gelderlander, 2 maart)*

Dat is de belofte aan de provincie Overijssel. De lijn Enschede - Schiphol is uit de concept-dienstregeling voor 2025 geschrapt wegens problemen op de HSL.



MODELBOUW EN TECHNISCH SPEELGOED EDE
PEPERKAMP



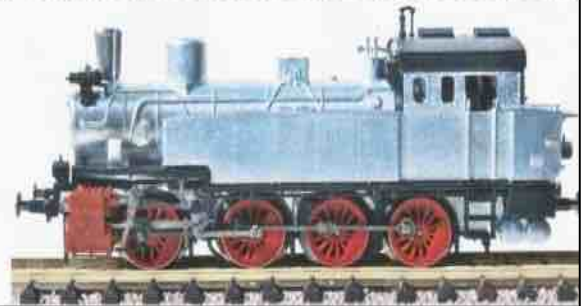
www.peperkampmodelbouw.nl



Tevens gespecialiseerd in radiografische auto's,
 plastic bouwpakketten, modeltreinen,
 autominiaturen, racebanen, vliegers etc.
In- en verkoop van nieuwe en gebruikte modeltreinen.

Verlengde Maanderweg 87 - Ede
 Tel. 0318 - 65 32 32

Geopend van maandag t/m zaterdag
 (tussen 12.30-13.30 gesloten)



VEILINGHUIS BOUWMAN

v i n t a g e t o y s & c o l l e c t i b l e s

hét speelgoed Veilinghuis van Nederland met kopers uit binnen- en buitenland



OPBRENGST € 2720,-



OPBRENGST € 3.480,-



OPBRENGST € 240,-



OPBRENGST € 170,-



OPBRENGST € 350,-

**WIJ VEILEN
 OOK GRAAG
 UW VERZAMELING**



Saturnusweg 6a | 6971 GX Brummen | +31 (0)575 56 03 93 | info@veilinghuisbouwman.com | www.veilinghuisbouwman.com



Wie is Koos?

📷 en 🗨️ door **Koos Schreuder**

Hallo, ik ben Koos Schreuder en het nieuwe lid van de MVA, spoor 1 groep. Getrouwd en vader van een zoon (26 jaar) en dochter (28 jaar). Woonachtig in Apeldoorn. Ik was al enkele keren op bezoek geweest. Door het contact met Willy Koenders en het drukken van Het Zijspoor ben ik enthousiast geworden over het spoor 1 gebeuren binnen de MVA. Al mijn hele leven (ik ben nu 60 jaar) ben ik met treinen in touw. Mijn vader had een Eggerbaan, Minitrix



LGB baan RHB

en later LGB als hobby. Samen met mijn vader en broer deden wij daarnaast nog aan modelbouw van vliegtuigen, schepen en auto's.

Na een periode van geen hobby en de geboorte van mijn zoon Martijn in 1997 ben ik mij gaan oriënteren welke treinschaal ik graag zou willen. Dat werd LGB met een schaal van 1:22,5. Voorzichtig werden de eerste treinen gekocht. Dat was een beetje van alles door elkaar. DB, OBB, NS en Harz. Nogal een mengelmoes. Maar rijden en plezier stonden op de eerste plaats samen met Martijn die nog erg jong was. De hele zolder (te bereiken met vlizotrap) lag vol met een uitgebreid sporenplan. Wij zijn gestart

met analoog rijden maar dat was al snel met vallen en opstaan omgebouwd naar digitaal. De eerste decoders van LGB waren niet van hoge kwaliteit en sneuvelde nogal eens.

Toen het ons goed ging (de drukkerij begon steeds beter te draaien) en zoon en dochter groter werden zijn wij ons huis gaan verbouwen waarbij de kap van de woning 1,5 meter omhoog werd getrokken en er meer ruimte in de vorm van een derde verdieping bij kwam. Dat betekende dat alle LGB aan de kant moest en dat ging nogal rigoureuus. Ik besloot om alles te verkopen op Eurospoor in Utrecht. Drie dagen lang waren wij met een dubbele stand aanwezig waarbij Martijn de diverse treinen liet rijden en ik ze probeerde te verkopen. Na Eurospoor zijn wij met een H0-baan gestart. Met een startset van Roco zijn de eerste sporen gelegd en is een bescheiden L-baan gebouwd. Maar de H0-schaal was



Spoor 1 modulebaan oud



toch niet ons ding. Dus na een klein jaar de boel verkocht en weer met LGB begonnen maar nu iets meer doordacht. Alleen maar Harz-treinen en een baan met modulebakken gebouwd. Deze baan hebben wij in Zutphen en op het GSG-festival (GrootSpoorGroep) getoond en kon op veel enthousiaste reacties rekenen.

Omdat wij nogal wat locomotieven hadden was het wenselijk om een transportkist ervoor te hebben. Die kochten wij bij Ernst Jorissen in Soerendonk. Op de heenreis op weg naar een lang weekend Maastricht stopten wij in Soerendonk om de kisten op te halen. Dat hadden wij beter niet kunnen doen! Onze mond viel open van verbazing wat wij daar zagen. Een schitterende spoor 1 Anlage met een heel hoge detailleringsgraad. Wat een verschil met LGB. Een schaal van 1:32 met een verfijnd landschap, details en schitterende modellen. Wij waren verkocht en ter plekke besloten Martijn en ik om over te stappen op Spoor 1. Dus jullie raden het al ... weer alles verkopen.



Diorama lokschuppen



H0 baan tussenstap

Gelukkig ging dat heel soepel en Ernst Jorissen was nog in het bezit van een modulebaan die



LGB modulebaan

wij hebben overgenomen. Deze baan hebben wij lange tijd in bezit gehad en diverse keren laten zien. O.a. bij de VSM Terug naar Toen, Zutphen en op het GSG-festival. Maar zoals gezegd waren wij daar ook op uitgekeken en is de baan verkocht en naar een koper in Duitsland gebracht. Daarna hebben wij een spoor 1 diorama gebouwd. Compact, gemakkelijk te vervoeren en voorzien van een hoge detailleringsgraad. Om-

dat dit een kleine baan was konden wij met een simpele besturing van Roco volstaan. In dat diorama heb ik zelf een lokloods gebouwd die vandaag de dag nog in gebruik is. Dit diorama is uiteindelijk ook weer van de hand gedaan. Toen toch weer teruggegaan naar LGB met de RHB als thema. In de drukkerij werd langs de wand een baan van negen meter gebouwd met een verhoging. Besturing met een ESU ECOS centrale. Alles uiteraard digitaal en met negen locomotieven een beste baan. Die baan is zo'n twee jaar in bedrijf geweest. En dan komt het moment dat zoonlief uit huis gaat. Dat was voor mij het moment om de baan te ontmantelen



en alles weer van de hand te doen. Na een klein uitstapje met H0 in de Amerikaanse hoek is het nu dan toch uiteindelijk Spoor 1 geworden.



Samen met mijn zoon Martijn zijn wij begonnen om een nieuwe modulebaan te bouwen. Deze baan zal 8 meter lang worden en 1,2 meter diep zijn. Onze focus zal liggen op een museumbaan, wat betekent dat er diverse epochen zullen rijden. De bakken zijn al klaar en op dit moment wordt er hard gewerkt om de rails, wissels en aandrijving van de wissels aan te sluiten. Omdat wij van plan zijn om met deze baan ook beurzen te bezoeken, zit het meeste werk in het goed laten aansluiten van de railverbindingen tussen de diverse bakken. De aandrijving van de wissels doen wij digitaal van onder de bak vandaan met een trage natuurlijke omzetting. Voor de besturing van onze baan maken wij gebruik van de ESU ECOS centrale. Wij willen met deze baan een hoge kwaliteit neerzetten als het gaat om detail en natuurgetrouw landschap. Hiervoor zijn al enkele gebouwen gekocht en een bockkraan. Ondertussen zijn wij in afwachting van enkele locs die wij in bestelling hebben staan bij KM1. Een V60, BR23 en een BR50 hopen wij op de baan te begroeten.



spoor 1 modulebaan oud

Er is nog veel te doen en wij zijn er nog lang niet. Maar onze hobby is er gelukkig een van lange adem (hopelijk nu wel wat langer... hahahaha), waarbij wij het meeste plezier beleven als wij er op uitgaan naar festivals, beurzen etc. Er is maar een ding wat wij in de gaten moeten houden en dat is het budget. Want het is een kostbare hobby, maar wel een die heel plezier geeft. Ik hoop jullie vaak te zien op de clubavonden en zie uit naar een mooie tijd met de MVA.



LGB = wissel

schema en tekst door **Jan Lourens**

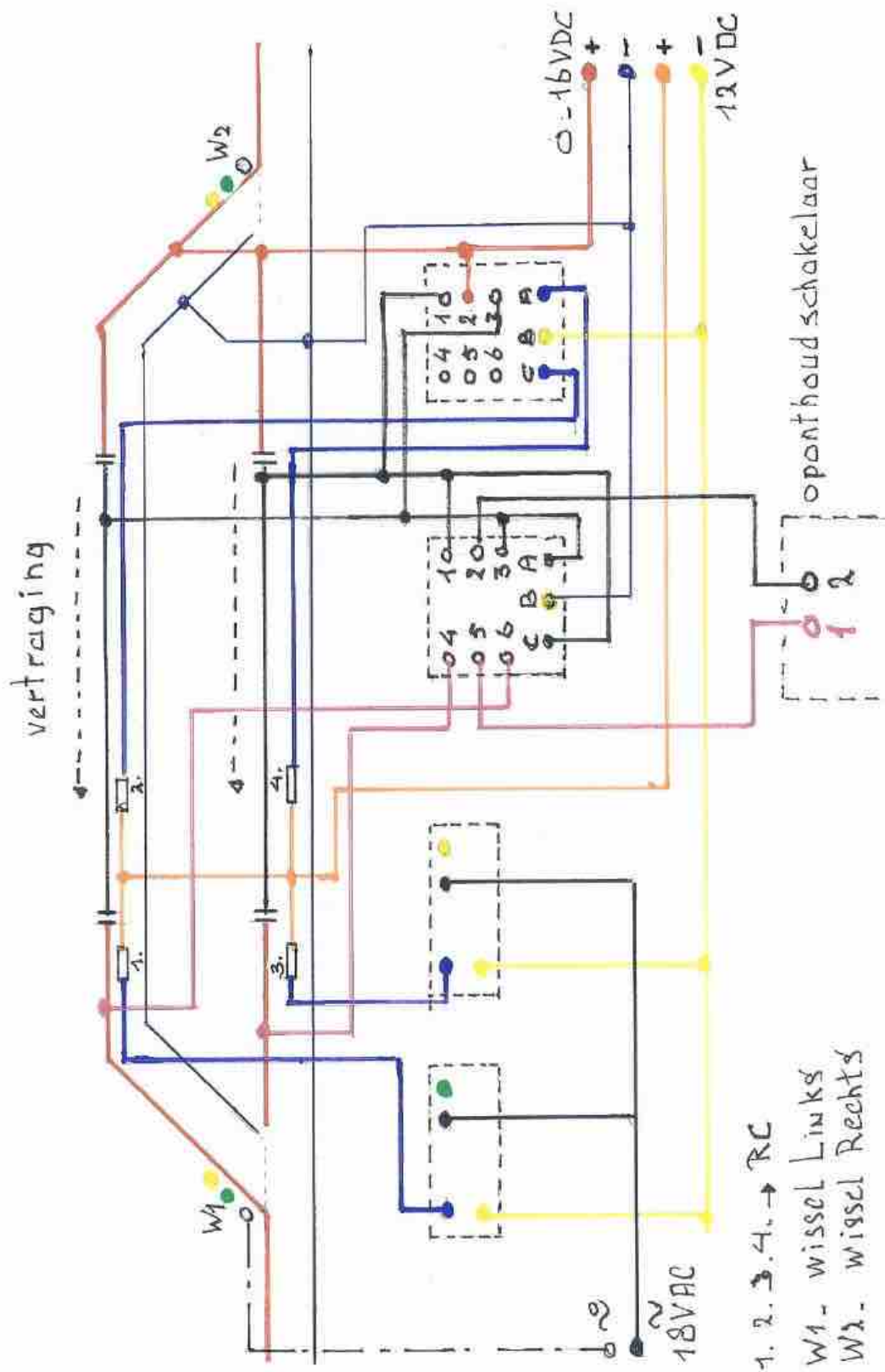
Onze LGB-baan loopt door de grote zaal naar de zaal van de analoge M-baan en passeert daarbij tweemaal de tussengang, hier is de start en finish. De ontwerper en bouwer van dit gigantisch werk is onze Bert Pas, ook baancommissaris van de Z-baan maar tegelijk enthousiast fan van LGB. Let wel, deze LGB-baan loopt op twee meter boven de vloer. Daarboven worden de achtergronddecoraties aangebracht, ook helemaal verzorgd en gemaakt door Bert. In de tussengang bij de start en finish is een inhaalspoor gemaakt zodat de trein uit kan wijken. Eerst werd er met één treinstel gereden, maar al snel kwam de vraag om er twee treinen te laten rijden. Je kon dit natuurlijk met een bloksysteem doen, maar daar werd gezien de afstanden en de bereikbaarheid niet voor gekozen.

Toen kwam ik, Jan Lourens, baancommissaris van de N-baan, in beeld. Mij werd gevraagd om een andere manier te bedenken om telkens één treinstel de ronde te laten maken en dat bij de passage het tweede treinstel automatisch zijn ronde gaat maken. Om dit op deze manier te automatiseren heb ik gebruik gemaakt van RCCD contacten. Deze contacten zitten bij start en finish en zijn aangesloten op drie stuks relais. Eén bistabiel relais voor de keuze start baan A of B en twee monostabiele relais voor de wissels. Deze relais zijn 12 DC.



Nu is de vraag gekomen het stoppen en starten vloeiend te laten verlopen. Dit zou mogelijk moeten zijn met een oponthoudschakeling. Daar ben ik nu aan begonnen. Deze oponthoudschakelaar laat de modeltrein bij de start/finish automatisch afremmen. De trein staat dan voor een bepaalde tijd stil en trekt dan langzaam op. Echter heb ik hier een verschil gemaakt. Wanneer de trein de passage binnenkomt remt hij af tot hij stilstaat, maar net voor dit punt zit er een RC die de trein in de andere baan laat optrekken en die vervolgt zijn weg. Deze methode moet ik nog inregelen. Zie op de pagina hiernaast het schema zoals ik het heb bedacht.





Ideetje van de redactie: vóórdát trein 2 in beweging komt klinkt een fluitsignaal: het teken van vertrek. Dan kan de kop van dit verhaal 'De LGB-wissel' zomaar 'De LGB-whistle' worden.



Wirtshaus

📷 en 🗨️ door **Robert Mooij**

Vorig jaar werd ik gevraagd om voor Railhobby een bouwverslag te maken van het Noch Wirtshaus (art. 66401). Een mooi lasercut model met terras. Voor mij een fijne uitdaging want ik had nog nooit een lasercut bouwpakket gemaakt. De bouwdoos bestaat veelal uit natuurlijk afbreekbare materialen, zoals papier, karton en hout. Verder een kleine hoeveelheid plastic onderdelen.



Het Wirtshaus bestaat echt en staat in Bregenz (Oostenrijk) aan het Bodensee. Dit gegeven triggerde mij, wij waren tenslotte in 2015 nog in Bregenz geweest, maar ik kon me niet herinneren dat ik het gezien had. Ik heb de foto's teruggekeken en op een panoramafoto kon ik in de uiterste linkerhoek toch het Wirtshaus ontwaren. Dus we hadden het onbewust al in het echt gezien!

Maar terug naar het bouwpakket. De sterkte van de materialen wordt verkregen door de

laagjes. Telkens een laagje papier op karton of hout, maakt het toch behoorlijk stevig. Iets wat ik in eerste instantie niet had verwacht bij het zien van de materialen tijdens het openen van de doos. Gedurende de bouw heb ik gewoon de handleiding gebruikt, dat werkt het beste, goed kijken en zorgen dat je voldoende licht hebt. Mede omdat veel onderdelen in de beginperiode van de bouw zwart zijn, zie je soms niet goed hoe het een en ander in elkaar moet passen. Het is me een keer gebeurd dat ik iets verkeerd had geplakt, gelukkig kwam ik daar snel achter en kon ik de schade nog herstellen.

Overigens voor het lijmen van het pakket had ik de beschikking over een tubetje houtlijm, ik was wat sceptisch, maar dat werkte toch het beste met dit materiaal. Ik was even eigenwijs en had de Faller lijm gepakt, maar dat trekt razendsnel in het papier of karton en heeft geen enkel nut meer. Dus gewoon houtlijm was het devies. Wat betreft het gereedschap, heb ik altijd een klein kniptangetje ter beschikking en mini vijlen. Voor dit pakket heb ik ook een scalpel gebruikt om de onderdelen los te snijden want dat was soms een beetje tricky en je kon ze kapot trekken. Doordat het tubetje lijm redelijk fijn is uitgevoerd, maar niet echt geschikt over een naaldachtige punt is, heb ik klein materiaal heb mijn toevlucht gezocht tot een verpakking tandenstokers. Hiermee kon ik ook de kleine delen middels een drupje lijm op de punt van de tandenstoker van lijm voorzien. Let op: deze gebruikte stokers niet meer terugzetten in de verpakking ;-)



Binnen een paar weken, zo af en toe een uurtje in de avond, of overdag in het weekend, heb ik het pakket in elkaar gezet. Zoals gezegd alles is veel in laagjes opgebouwd, hierdoor voelt het bouwwerk ook erg stevig. Ten tijde van de bouw heb ik ook veel foto's gemaakt, om zo een mooi en uitvoerig verslag te kunnen maken en aanleveren aan de redacteur van Railhobby. Dit bouw pakket heeft ook als voordeel bij het opbouwen met laagjes dat de laatste laag ook meteen een mooie afwerking heeft zoals een granollaag of een gemetselde muur. De vakwerkdelen van karton lijken uit echt hout gesneden, wat er ook mooi natuurlijk uitziet.

Een minpuntje van het pakket was het houten plaatje voor het terras, wat aan één zijde gegroefd was ingesneden en andere kant glad. Het gegroefde deel moest een planken vloer voorstellen, maar was gevoelig voor kromtrekken. Zo zat hij al in de doos en het heeft me behoorlijk wat moeite gekost om het recht te krijgen. Ruggenspraak met Railhobby leerde me dat ik dit soort kritische noten gewoon in het verslag kon opnemen. Uiteindelijk bleek later bij het bouwen van het terras, dat de omrande muur het wel redelijk goed rechte trok. Verder had ik ook het idee, dat de materialen uit het pakket gevoelig zijn voor atmosferische invloeden. Dus het karton lijkt wat uit te zetten als de luchtvochtigheid wat hoger is dan een paar dagen ervoor. Hierdoor leek een paar keer dat de te lijmen delen niet pasten of dat ze "gegroeid" waren in een paar dagen tijd.



Uiteindelijk was het bouwwerk gereed en stond het te pronken op onze keukentafel wat ook als uitvalsbasis was gebruikt voor de bouw. Of het ook stevig was? Dat werd al snel duidelijk toen mijn vrouw met een zwier haar jas aan trok en er een "roffel" door de kamer klonk. Het Wirtshaus werd door een mouw van haar jas vanaf de keukentafel gelanceerd en maakte kennis met de vloer. Gelukkig is het bouw pakket stevig en heeft het de val overleefd, ons huwelijk trouwens ook :-). Mijn bouwverslag ligt nu bij de redactie van Railhobby 'op de plank' te wachten op publicatie. Het Wirtshaus mét Biertgarten krijgt een mooi plekje in de buurt van de Schwarzwald Alm waar je in onze Forum-app bouwverslagen van kunt lezen.



Even voorstellen: Joost

📷 door **Joost Hazenoot** en 🗨️ door **Hans van de Ven**

Ons nieuwe lid Joost Hazenoot was drie of vier jaar. Zijn vader vroeg tijdens bezoeken geregeld aan zijn broer, oom Piet, om zijn oude treinspullen tevoorschijn te halen. Niet veel later lag er dan een tracé door de hele kamer. Ja, zo krijg je de treinliefde wel met de paplepel ingegoten. Inmiddels is oom Piet al ruim vijftientig jaar actief in de spoorhobby. En beslist de oer-Rotterdamse suikeroom van Joost, waardoor er heel wat treinspullen richting het leuke neefje gingen.

Maar hoe gaat dat? Joost groeide op en was druk met school en allerlei zaken die in die levensfase thuishoren. En daar hoorde beslist ook in de ruimste betekenis de wereld van bits en bytes bij. Zo heeft hij flinke ervaring met 'Tinkeren'; 3D-ontwerpen maken. Inmiddels is hij (in Breda) afgestudeerd als IT-er en heeft werk gevonden als consultant. Samen met zijn vrouw, eveneens consultant, maar dan in de zorgsector, streek hij neer in Arnhem. Ze woonden aan de Velperweg in een oude villa die omgevormd was tot appartementen. Deze bood geen ruimte, en daardoor ook geen inspiratie, voor een eigen spoorbaan. Afgezien dan van het voornemen van Joost om die villa een keer na te bouwen. Maar de eerste tekenen van een fijne verslaving dienden zich aan. Zo kon Joost zich flink verliezen in het bouwen van vliegtuigen, auto's, boten en andere bouwpakketten. Nu heeft het stel een dochtertje van vijf maanden, maar is ook verhuisd naar een woning in Schuytgraaf. Straatnaam? Goud! De drie slaapkamers hebben al een bestemming: master bedroom, babykamer en thuiswerkplek. Het huis telt echter ook een zolder - zonder dakkapel.



Daar is Joost nu begonnen aan zijn eerste permanente digitale Märklin H0-modelbaan. De afmetingen zijn nog bescheiden, namelijk 1.20 x 2.30 meter. Het geheel staat op een paar schragen en is, met het oog op flexibiliteit, in tweeën deelbaar. Het railplan heeft de vorm van een acht en is een bewerking van een Noch Easy-Track. Noch verkoopt dit systeem om op eenvoudige wijze een treintafel van een spoortracé te voorzien. In lasercut uitgesneden rechte en gebogen baanvakken vormen samen een uitgekiend baanplan. Een grote hoeveelheid zuilen in allerlei hoogtes maken het eenvoudig mogelijk de rails op het gewenste niveau te krijgen. Noch voegt daar railplannen voor allerlei merken aan toe, zodat je snel ziet met welke railstukken het gehele baanplan sluitend is te maken.

voudig mogelijk de rails op het gewenste niveau te krijgen. Noch voegt daar railplannen voor allerlei merken aan toe, zodat je snel ziet met welke railstukken het gehele baanplan sluitend is te maken.

Daar was het Joost allemaal niet om te doen. Hij zocht uitsluitend een aantrekkelijk railplan, koos voor de layout van 'Karlsberg' en maakte alles verder zelf. Hij zag ook kans het baanplan



nog wat te verlengen. Met gaas heeft hij na het leggen en controleren van het railtracé de contouren van het bergachtige landschap vormgegeven. Om die kunst te leren heeft hij de nodige filmpjes op YouTube bestudeerd. De rails klimt tot een hoogte van acht centimeter, zodat een soort acht met ongelijke kruisingen is gecreëerd. Het landschap zelf gaat nog wel verder de hoogte in. Nu zitten er op logische plekken tunnelportalen en geven rotspartijen al een beetje prijs hoe het eindresultaat er zal gaan uitzien. Het railplan kent vier wissels en de aansturing komt van een Mobile Station 2 van Märklin, die hij erg voordelig op de kop kon tikken. Doordat Joost pas net digitaal rijdt, heeft hij momenteel alleen een DB BR86 met de bekende donderbussen. En uiteraard wat oud analoog spul. Maar er staan nog wat locs op de planning. Zo zou hij eerst graag nog kleine diesel rangeerlocomotieven willen. Bijvoorbeeld een Sik, een Bakkie of de meer gangbare (voor wisselstroom) BR236 of DRG Köf 2. Daarna volgt verder kijken en uitbreiden.



Op de voorgrond bevindt zich een klein emplacement waarop Kibri station Langenthal is geplaatst. Dit station past perfect bij de maat van deze modelbaan, maar meer nog: het is gebouwd door oom Piet en het vertegenwoordigt derhalve een hoge sentimentele waarde. Al met al wordt duidelijk dat voor Joost de digitale wereld geen geheimen kent; dan wel hooguit puzzels die hij wel weet op te lossen. Maar vooral ook dat hij zich niet laat beperken tot de techniek. Zijn aandacht gaat zeker ook uit naar het aankleden van het landschap, naar het vormgeven van de scenery. Daarom ziet hij ook een grote uitdaging in de haven van de digibaan. We hebben er een lid bij die er beslist werk gaat maken om daar een geloofwaardige industriële omgeving van te maken.



„Uit d'Oude doos”

door Bert Pas

‘2-6-2 SERIE S’ (1911)

Deze naam serie S is afgeleid van de fabrieken van Sormova waar 3750 stuks van deze mooie Russische locomotief werden gebouwd – een recordaantal. Ze hebben met even grote toewijding bijgedragen aan de grandeur van de tsaren als van de Sovjets, want ze werden tot het begin van de jaren '50 nog gebouwd.

Een wetenschappelijke locomotief

Volgens goed Russisch gebruik – zowel voor als na de revolutie – werd de zorg voor het ontwikkelen van locomotieven toevertrouwd aan hoogleraren en onderzoekers. Vanzelfsprekend werden hierdoor originele studies en experimenten mogelijk, waaronder de proefnemingen met dieseltractie van professor Lomonossov. Toch hebben enkele schrijnende mislukkingen aangetoond dat er tussen theorie (ook al waren ze nog zo geïnspireerd op weloverwogen Marxistische principes) en praktijkervaring (hoewel doordrongen van een enorme conservatisme) de locomotieven altijd de beste prestaties leverden op basis van het laatstgenoemde. De Russische hoogleraren adviseerden dat wat de ingenieurs van de andere landen al lang geleden moeten erkennen. Daarom zijn de Russische locomotieven en vooral de Sovjet locomotieven uitermate traditioneel en getuigen ze van een opmerkelijke degelijkheid. Dat moet ook wel vanwege de gigantische afstanden die ze moeten afleggen onder moeilijke omstandigheden.



De Sovjet standaardisering

Op gebied van de spoorwegen schrijft het Sovjetregime een doeltreffende standaardisering voor waarbij de stoomlocomotieven tot vier types worden teruggebracht, terwijl heel wat



Europese landen beschikken over het tienvoudige daarvan. Als men echter zo rigoureuus standaardiseert, kan men niet anders dan in aantallen zeer omvangrijke series ontwikkelen. Het komt er dus op aan de modellen uiterst nauwkeurig te testen en vervolgens te kiezen voor de locomotief die het meest in aanmerking komt om in zulke grote aantallen geproduceerd te worden. En dat is nu het geval met deze 2-6-2 S die als gemengde locomotief werd

geselecteerd door het ministerie van verkeer van de jonge Sovjet Unie. Ze was dus bestemd voor ieder gebruik op het gehele net.

De Sormovo locomotief

Met haar twee cilinders en enkelvoudige expansie, haar asopstelling van het type 2-6-2, haar Walschaerts verdeling, haar oververhitter en haar grote vuurkist is ze een heel traditionele locomotief. Door haar geringe belasting per as van slechts 18 ton kan zij over het gebrekkigst aangelegde spoor rijden en de belasting kan zelfs gereduceerd worden tot 16 ton door middel van het verstellen van de ophanging waarmee een betere verdeling ontstaat op de twee draagassen. Een tweede versie, 'Su' genaamd, wordt in 1926 ontwikkeld en bevat een versterkt onderstel, sterkere cilinders en een grotere afstand tussen de assen. Tenslotte wordt een versie voor normaalspoor gebouwd van 1435 mm, de 'Sv' genaamd, voor de lijn Warschau - Wenen. Het is heel goed mogelijk dat de 'S' enigszins de inspiratiebron is geweest voor de Duitse 2-6-2 23 serie uit 1953. De overeenkomsten tussen de twee locomotieven zijn groot en deze inspiratie, als ze al bestaat, zou een erbetoon zijn aan het Sovjetconcept.

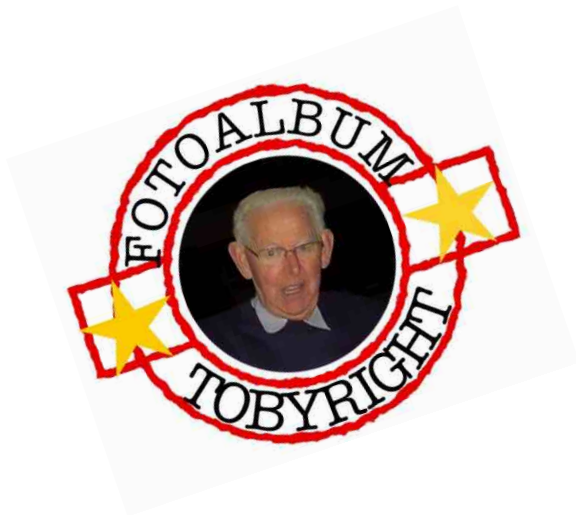
Technische eigenschappen

Type: 2-6-2 S
Motor: 2 cilinder enkelvoudige expansie
Totale gewicht: 168 ton
Diameter van de cilinders: 575 x 700 mm
Oppervlak van het vuurkistrooster: 4,72 m²
Diameter van de drijfwielen: 1850 mm
Lengte: 23,73m
Keteldruk: 13 bar
Inhoud van de steenkooltender: 18 ton
Inhoud van de watertender: 23 ton



De mooie, verheven en hoge lijn van de Russische locomotieven is goed zichtbaar bij deze 'S' in volle vaart vooraan een passagierstrein of klaar voor vertrek op een draaibrug van een depot. Let op de leuning die geheel volgens Russische traditie rondom de locomotief is geplaatst en een maximale veiligheid garandeerde bij onderhouds- en controlewerkzaamheden onderweg.





Lees nog even terug in Zijspoor 2023-3 hoe Lennart - met dank aan Carlo - prachtige foto's opdiepte uit onze bibliotheek. Het betreft legio opnames, in Arnhem en omstreken gemaakt door ons oud-lid Toby Keijzer. We gaan je in iedere uitgave trakteren op een of meer van die fraaie foto's. Dit is aflevering 3.



Deze foto heb ik uiteraard geselecteerd. Mijn favoriete loc: de V200 met de Rheingold met nog de oude stationsomgeving aan de Amsterdamseweg en de 1200 op de achtergrond bij het seinhuis.



Agenda



vr 15 t/m zo 17 maart
za 16 maart
za 30 maart
wo 3 april

Modeltrein Expo On traXS Spoorwegmuseum
Koploperdag (tgv Paul Haarsma 5 jaar †) bij Miniworld R'dam
Modelspoorbeurs Houten en HCC Kennisdag
North Yorkshire Moors en Keighly & Wordt Valley Railway,
NVBS Oost, De Uithoek



2nd Dutch US Convention

"DRU Industriepark"

Hutteweg 24, 7071BV, Uift NL

www.dutchusconv.nl

za 6 & zo 7 april
di 16 + do 18 april

US Convention, SSP-hal op DRU Industriepark in Uift

Venice Simplon-Orient-Express komt dinsdag uit Venetië naar Amsterdam, aankomst rond 19.30 uur. Op donderdag weer terug, vertrek uit Amsterdam rond 10.30 uur.

do 18 t/m zo 21 april
zondag 21 april

Intermodellbau Messe Dortmund

Stoom in de Bollenvelden: pendelritten tussen Haarlem en Leiden dwars door de bloeiende tulpenvelden Getrokken door locomotieven uit de jaren '50, een grote Duitse stoomlocomotief en een icoon van de Nederlandse Spoorwegen: de beroemde NS 1200 locomotief. Twee krachtpaters van formaat!



wo 1 mei
do 9 mei

of reis met de Blokkendoos van Den Bosch naar Haarlem en vier 100 jaar Mat '24 op De Oude Lijn

Spoorbruggen in Nederland 1868 – 1982; NVBS afdeling Oost, De Uithoek

Op Hemelvaartsdag is de **Nationale Stoomtreindag!** Op deze dag rijdt de VSM met meerdere stoomtreinen tussen Apeldoorn, Beekbergen en Loenen.

vr 10 mei
za 18 mei
za 25 en zo 26 mei

Dieseldag bij de VSM

Modelspoorbeurs Houten

Dordt in stoom, 20^e editie

di 28 mei
di 11 juni
za 22 juni
24 augustus

Sluitingsdatum inzendingstermijn kopij Het Zijspoor 2

Zijspoor 2 verschijnt

Modelspoorbeurs Houten en HCC Kennisdag

Modelspoorbeurs Houten

**DORDT
IN
STOOM**



OMROEPBERICHTEN



IN

De afgelopen maanden konden we drie nieuwe leden inschrijven.

Koos Schreuder (lid 52; ook al bekend als de drukker van ons Zijspoor) wordt actief bij de spoor 1-baan; hij introduceert zichzelf op pagina 29.

Joost Hazenoot (lid 53) voegt zich bij de groep van de Märklin-digibaan. Hoezeer hij daar op zijn plek zal zijn, mag blijken uit het voorstelrondeje dat je kunt lezen op bladzijde 36.

Tenslotte is ook **Piet Lelieveld** (lid 54) lid geworden. Hij gaat in zijn nieuwe appartement in Kronenburg starten met modelspoor, maar eerst moet hij een keuze maken tussen H0 en N. Hij zal in het volgende Zijspoor uitgebreid worden voorgesteld.

JARIGEN

8 maart

Frans Hartgring

15 maart

Roland Ouwejan

16 maart

Jasper Koederings

12 april

Johan Vos

29 april

Geert Robbertsen

13 mei

John Brendel

15 mei

Oscar Olie

25 mei

Pascal Spoor

31 mei

Jitse Kaspers

2 juni

Dick Timmer

3 juni

Cor van Moerkerk

5 juni

Hans Karssen

11 juni

Guus Wiegerinck



Aan dit nummer van **Het Zijspoor** werkten mee:

de adverteerders, Ronald Visser, Jitse Kaspers, Niek van Duijvenvoorde, Peter Knijff, Everard van der Velden, Koos Schreuder, Jan Lourens, Robert Mooij, Joost Hazenoot, Lennart Visser, Bert Pas (ook als bezorger), Hans van de Ven.

Wil je jouw naam hier de volgende keer bij? Mail aan zijspoor@mva.nu ! Nú!





kijk eens wat vaker
in de spiegel van

Guus Onstenk
herenkapper

behandeling op afspraak

Huissensestraat 29
6833 HL Arnhem
tel. 026-3218933

www.guusonstenk.nl

BAPTIST



Dé speciaalzaak voor de fijne houtbewerking met het grootste assortiment gereedschappen en machines voor iedereen met een passie voor houtbewerken!

Bezoek onze webshop en vind ruim 18.000 artikelen met uitgebreide omschrijvingen, afbeeldingen en gerelateerde producten!

Graag tot ziens in Arnhem!



VLAMOVEN 32, ARNHEM

WWW.BAPTIST.NL

Wilke Tabak v. o. f.

uw sigarenspeciaalzaak

Koningstraat 66a, 6811 DJ Arnhem

Alles op rookgebied, o.a.:

Longfillers: Cubaans, Dominicaans

Luxe aanstekers: Dupont, Ronson

Waterpijpen

Humidoors

Staatsloterij



Lotto.



KRASLOTEN

Het verkooppunt voor lotto, krasloten en staatsloterij



Wentink Hobby

MODEL TREINEN

ARNOLD
ARTITEC
AUHAGEN
BACHMANN
BEMO
BRAWA
BUSCH
DIGIRAIL
ESU
FALLER
FLEISCHMANN
GÜTZOLD
HALLING
HARTEL
HEKI
HELJAN
HENCKENS
HOBBYTRAIN
KATO
KIBRI
L.G.B.
LENZ
LILIPUT
LIMA
MÄRKLIN



**40m² MÄRKLIN
SHOP-IN-SHOP**

**OOK VOOR AUTO'S,
BOUWDOZEN,
RADIOGRAFISCHE AUTO'S,
BOTEN EN RACEBANEN**

MEHANO
NOCH
PICCOLO
POLA
PREISSER
RIVAROSSO
ROCO
SEUTHE
SOMMERFELDT
SYMOBA
TORTOISE
TRIX
UHLENBROCK
VISSMANN
VOLLMER
WOODLAND
en nog véél meer!

Tevens hebben wij
een ruime keuze in
DVD's, boeken en
tijdschriften

WIJ ZIJN VAN DINSDAG T/M ZATERDAG GEOPEND

Steenstraat 20 • 6828 CK Arnhem
T. 026 - 442 32 26 • F. 026 - 446 17 37
I. www.wentinkhobby.nl • E. support@wentinkhobby.nl

